



CONSEJO GENERAL DEL PODER JUDICIAL

ESCUELA JUDICIAL

# Datos Estadísticos de los Jueces en Prácticas

61<sup>a</sup> Promoción  
Curso 2009-2011

## ÍNDICE

	Nº Pág.
Presentación .....	1
Jueces en Prácticas	
Distribución de Mujeres/Hombres .....	2
Media de preparación de la oposición .....	2
Distribución por edades .....	3
Distribución por lugar de residencia y por lugar de nacimiento.....	4
Cuestionario de ingreso	
¿En que área le gustaría ejercer en un futuro? .....	6
¿Ha publicado algún trabajo o estudio jurídico? .....	6
¿Ha trabajado anteriormente? .....	7
¿Tiene conocimientos de informática? .....	8
¿Utiliza el ordenador en su domicilio? .....	8
¿Con qué programas ha trabajado? .....	8
¿Usa actualmente o ha usado Internet? .....	9
¿Consulta o sabe consultar bases de datos jurídicas? .....	9
¿Qué bases de datos jurídicas conoce? .....	9
Idiomas extranjeros y/o cooficiales que conoce .....	10
Nivel de conocimiento de los idiomas extranjeros y/o cooficiales .....	11
¿Estaría interesado en recibir clases de algún idioma cooficial? .....	17
¿Estaría interesado en recibir clases de inglés o francés básico? .....	18
¿Estaría interesado en recibir clases de inglés o francés jurídico? .....	19
Para su desplazamiento a la escuela, ¿prevé usar vehículo propio? .....	20
Cuestionario voluntario	
¿Tiene algún familiar ejerciendo una profesión en el sector jurídico? .....	21
Profesiones de los familiares en el sector jurídico .....	21
¿En qué momento decidió preparar las oposiciones? .....	22
Motivos de decisión por la carrera judicial.....	23

---

## PRESENTACIÓN

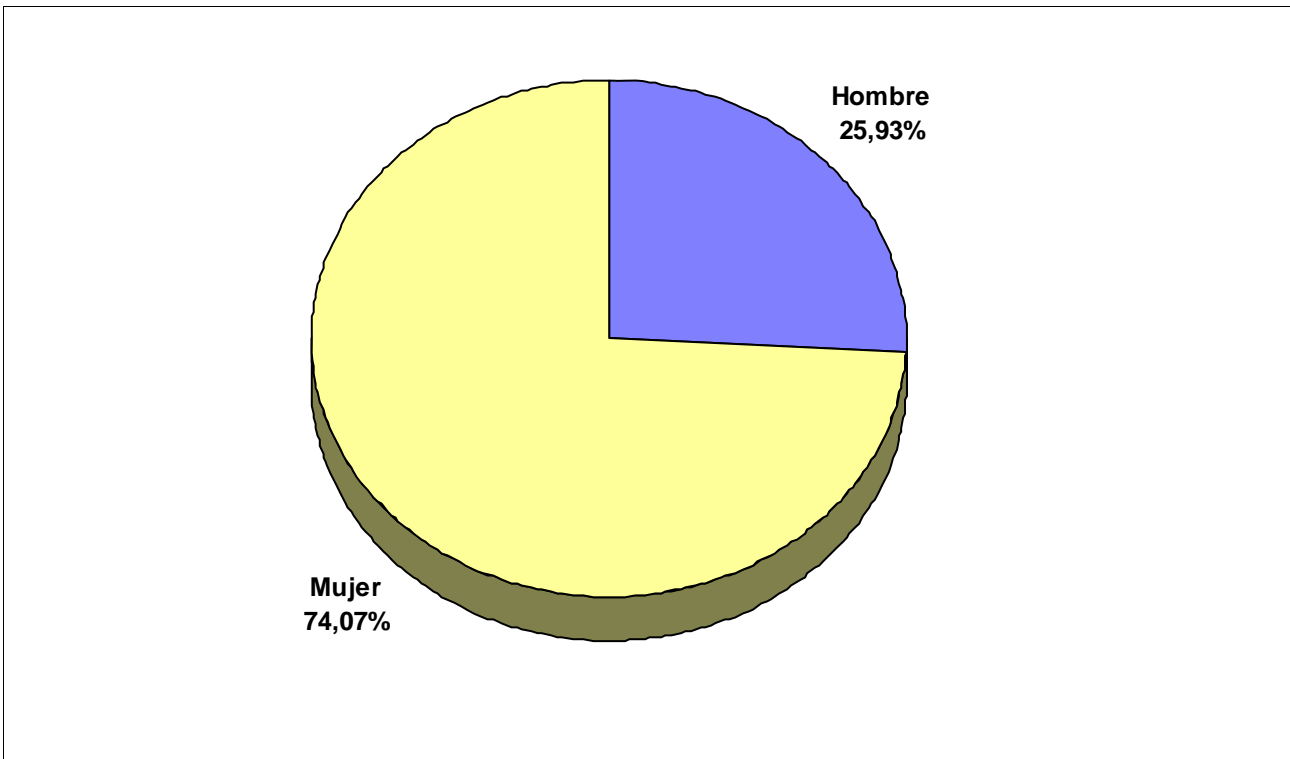
Este documento contiene una serie de datos estadísticos de los Jueces en Prácticas que el 8 de septiembre de 2009 iniciaron el Curso de Formación Inicial 2009-2011 de la Escuela Judicial (61ª Promoción), tras haber superado las pruebas de acceso convocadas por el Acuerdo de 12 de marzo de 2008 (BOE nº 67 de 18 de marzo de 2008), de la Comisión de Selección.

Las encuestas de las que se derivan los datos de este dossier, estaban incorporadas en el "Dossier Informativo" que se remite, antes de su incorporación a la Escuela Judicial, a todos aquellos que superaron las citadas pruebas de acceso, que optaron por el ingreso en la Escuela Judicial y que aparecen relacionados en el Anexo del Acuerdo de 7 de julio de 2009, de la Comisión de Selección (BOE nº 170, de 15 de julio de 2009).

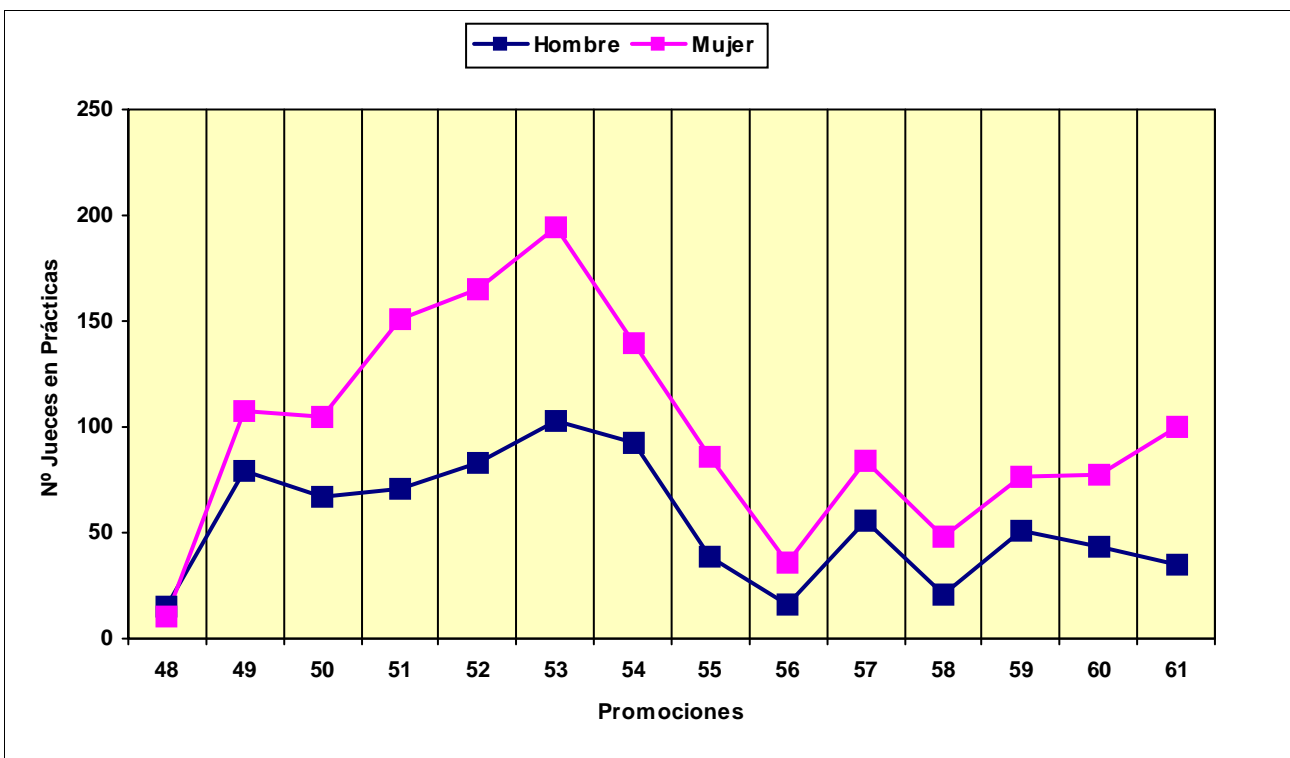
Los resultados de dichas encuestas constituyen un perfil, con base en datos objetivos, de las promociones que ingresan en la Carrera Judicial. Su análisis, sobretodo el que puede realizarse con los datos de diversas promociones, puede contribuir, no ya a mejorar algunos aspectos concretos de la tarea que tiene encomendada la Escuela Judicial, sino a que el Consejo General del Poder Judicial disponga de mayor información en orden a las competencias que tiene atribuidas en materia de selección y formación de jueces.

Distribución por sexos

(35 hombres y 100 mujeres)

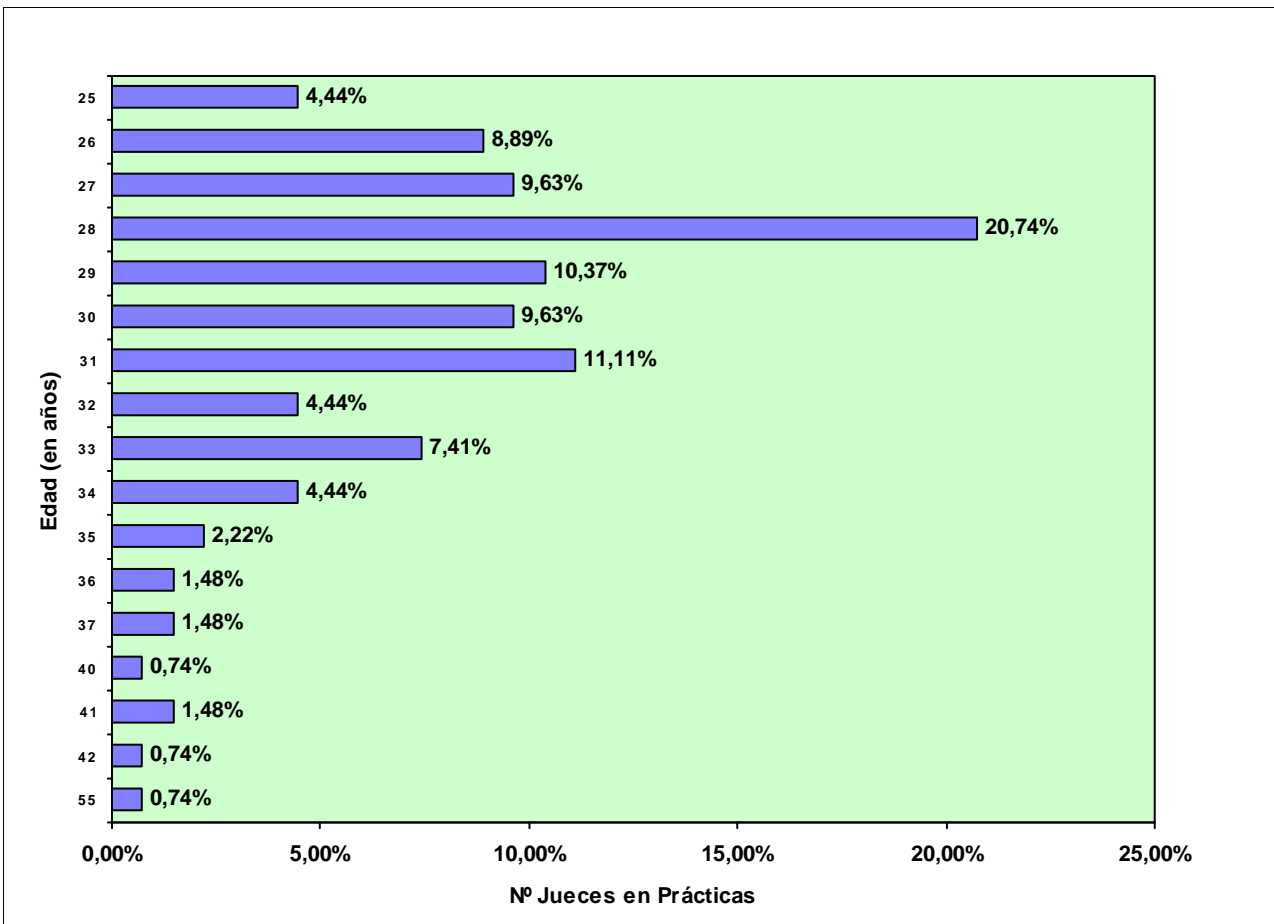
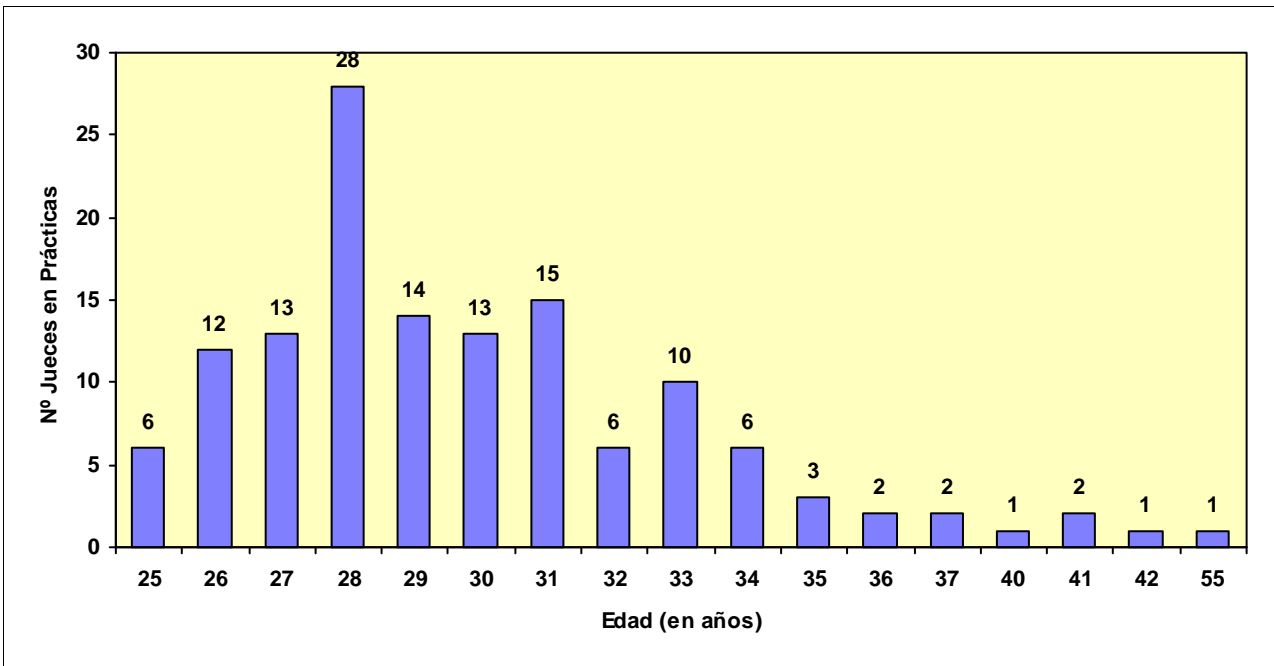


Media de preparación de la oposición: 5 años y 3 meses.

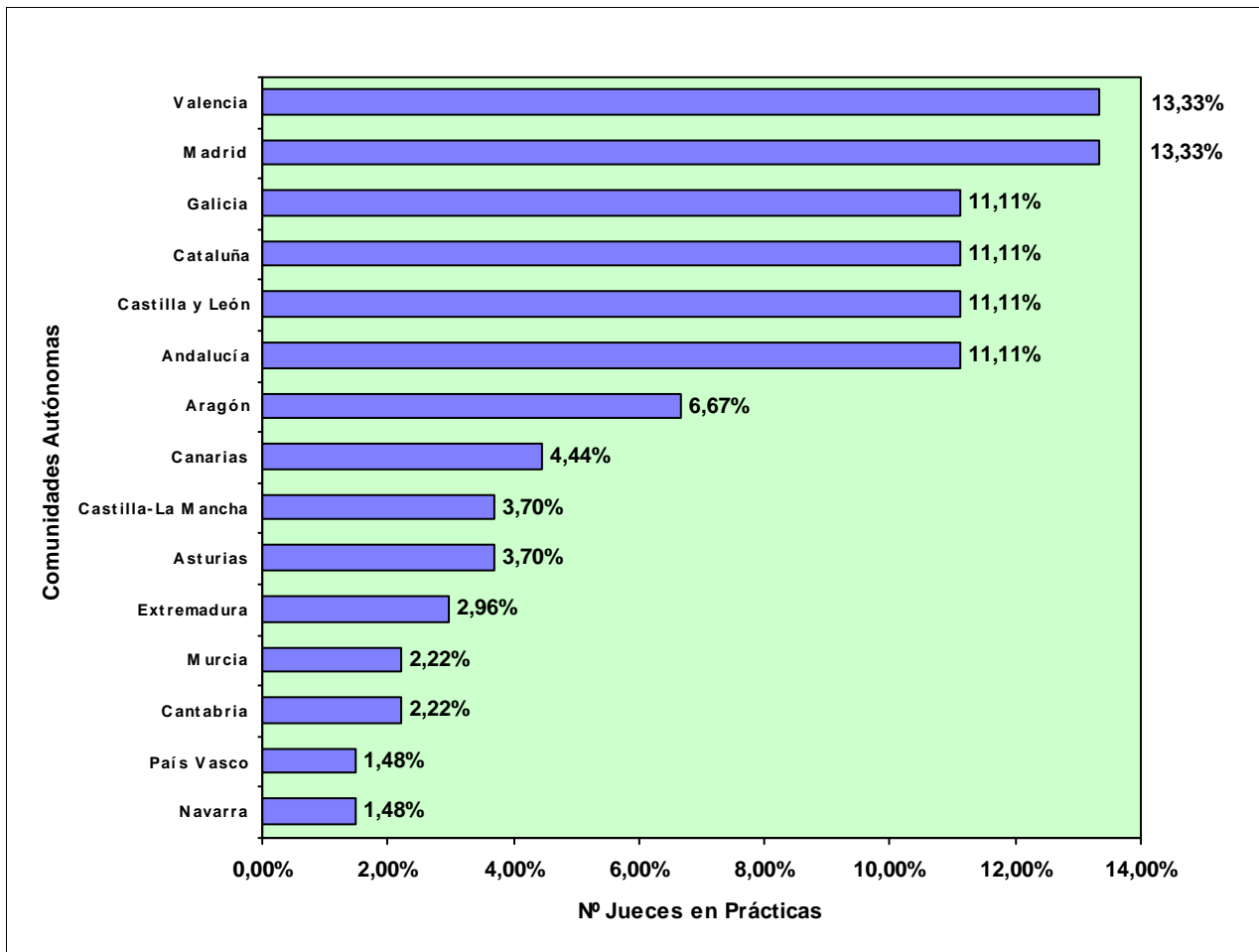
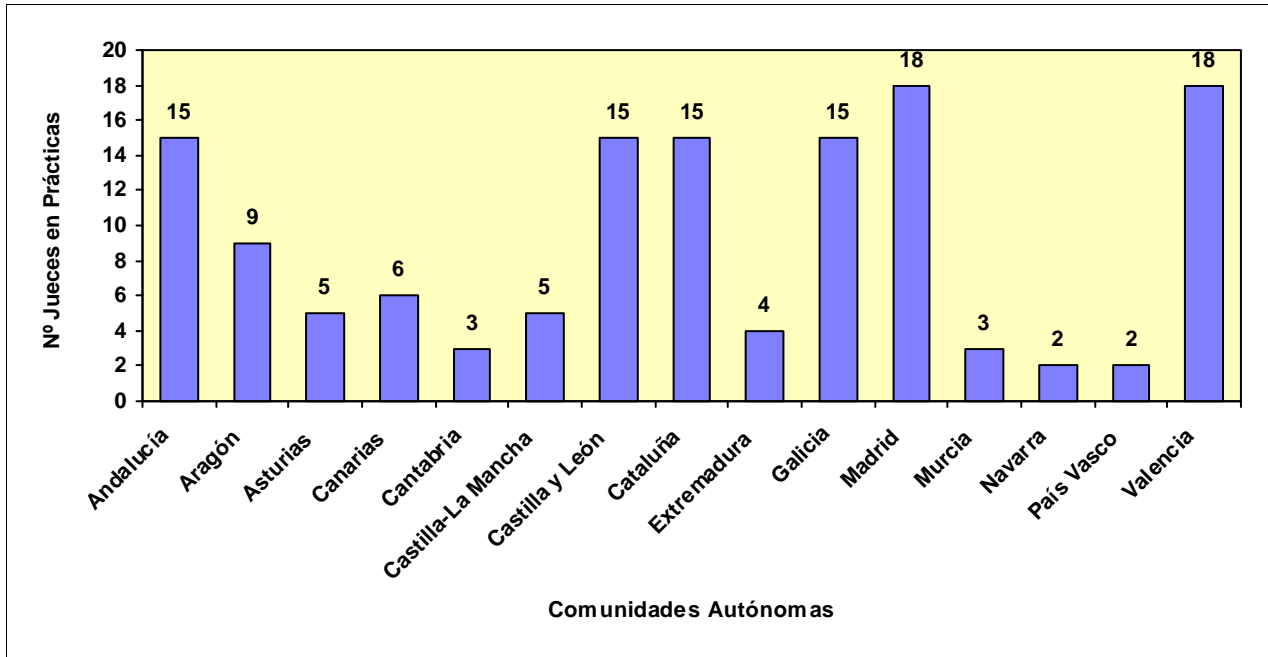


Distribución por edades

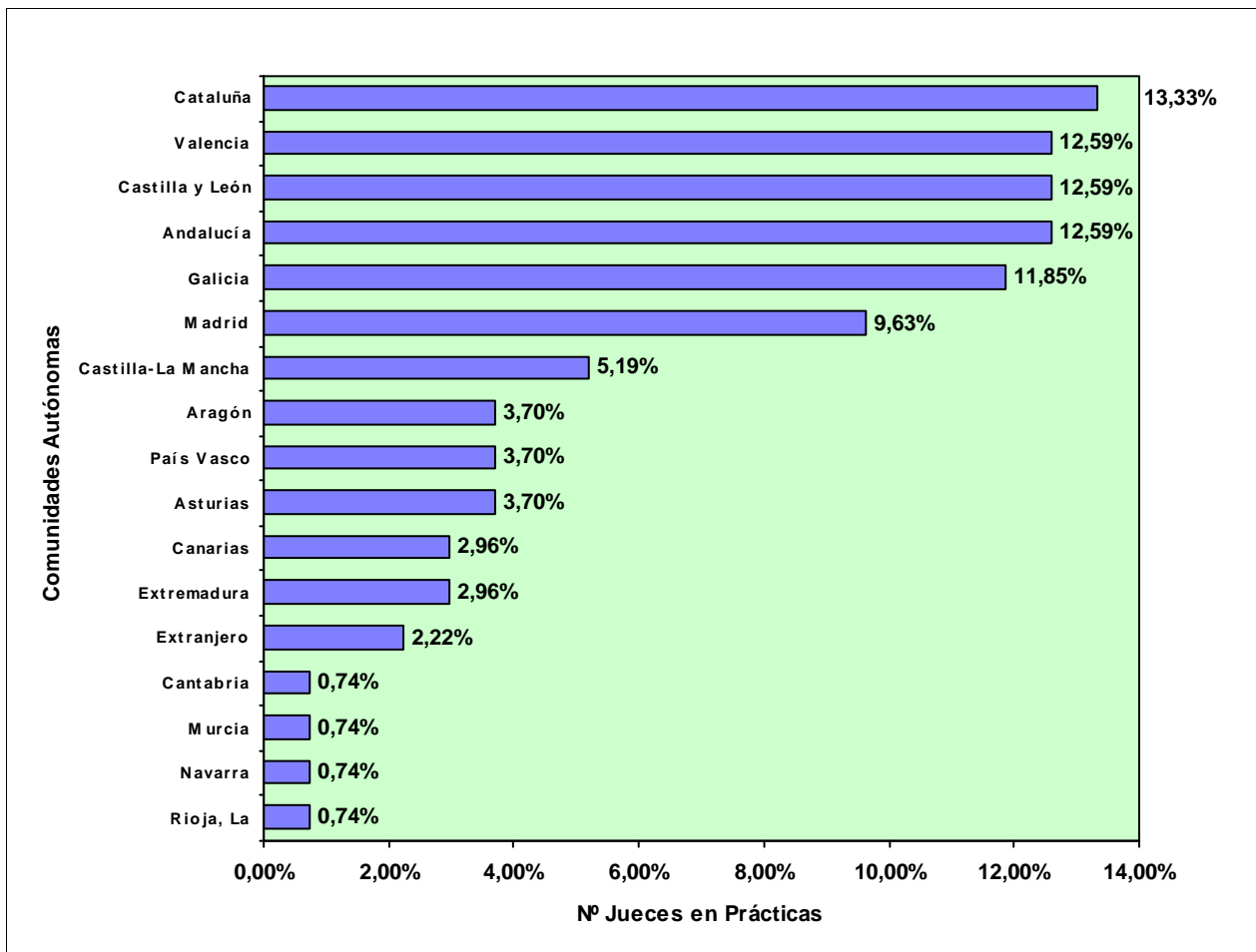
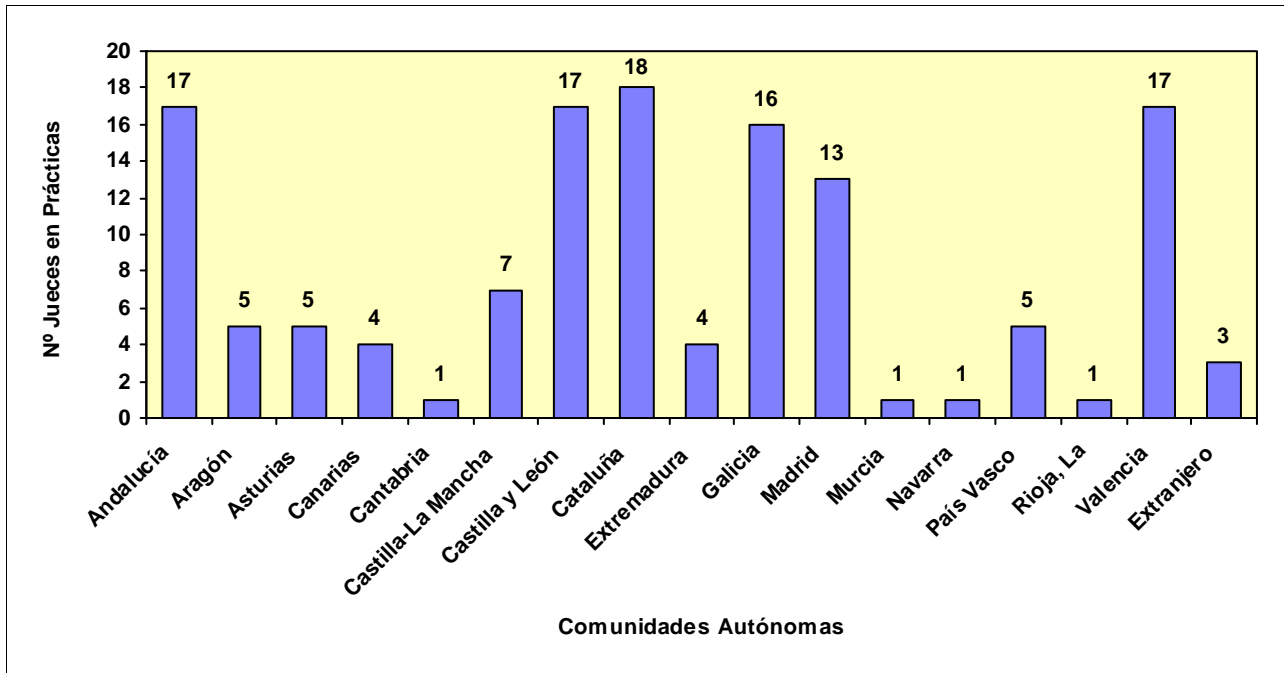
(Edad promedio: 30 años)



Distribución por Lugar de Residencia



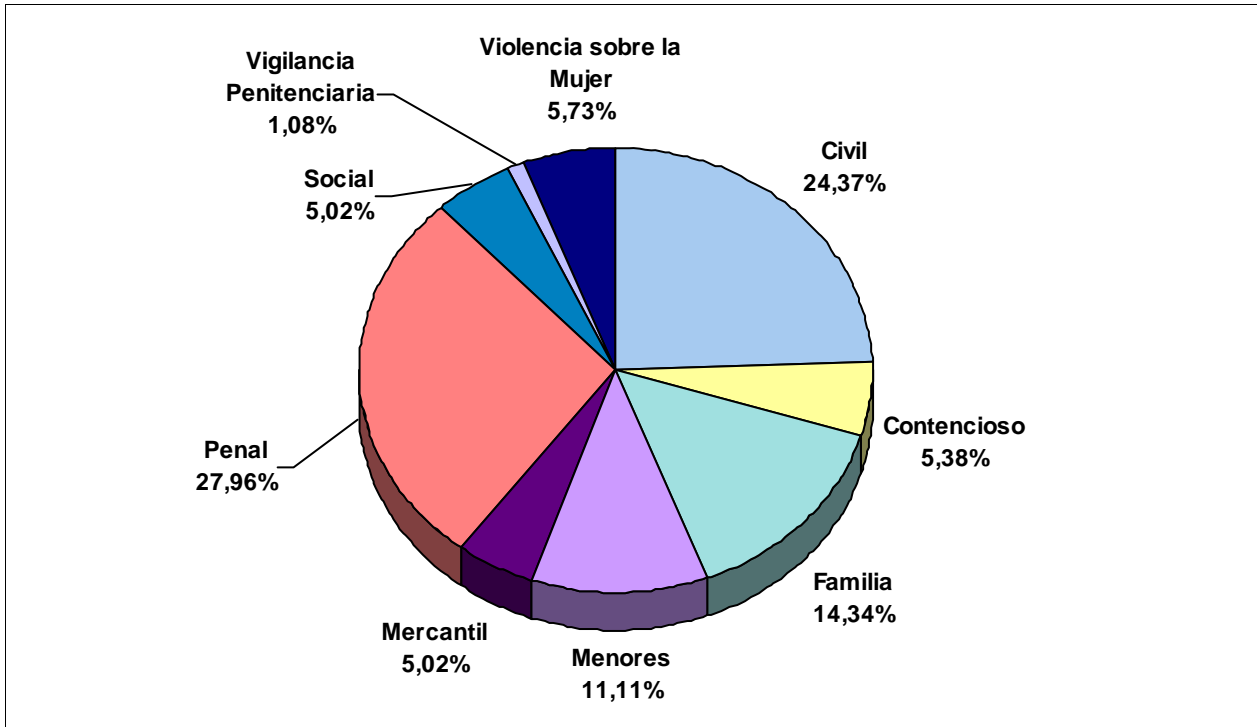
Distribución por Lugar de Nacimiento



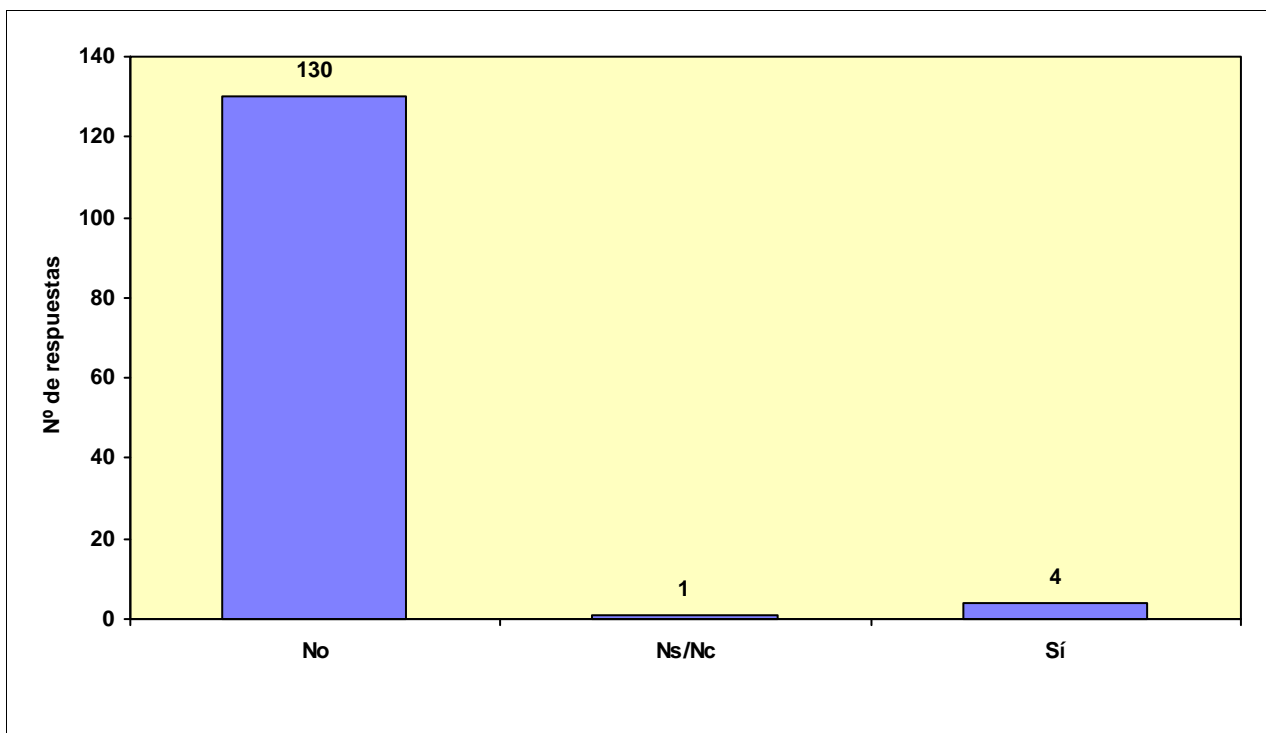
¿En que área le gustaría ejercer en un futuro?

(123 Jueces en Prácticas han contestado alguna opción, con 279 respuestas realizadas)

(12 Jueces en Prácticas no han contestado opción alguna)

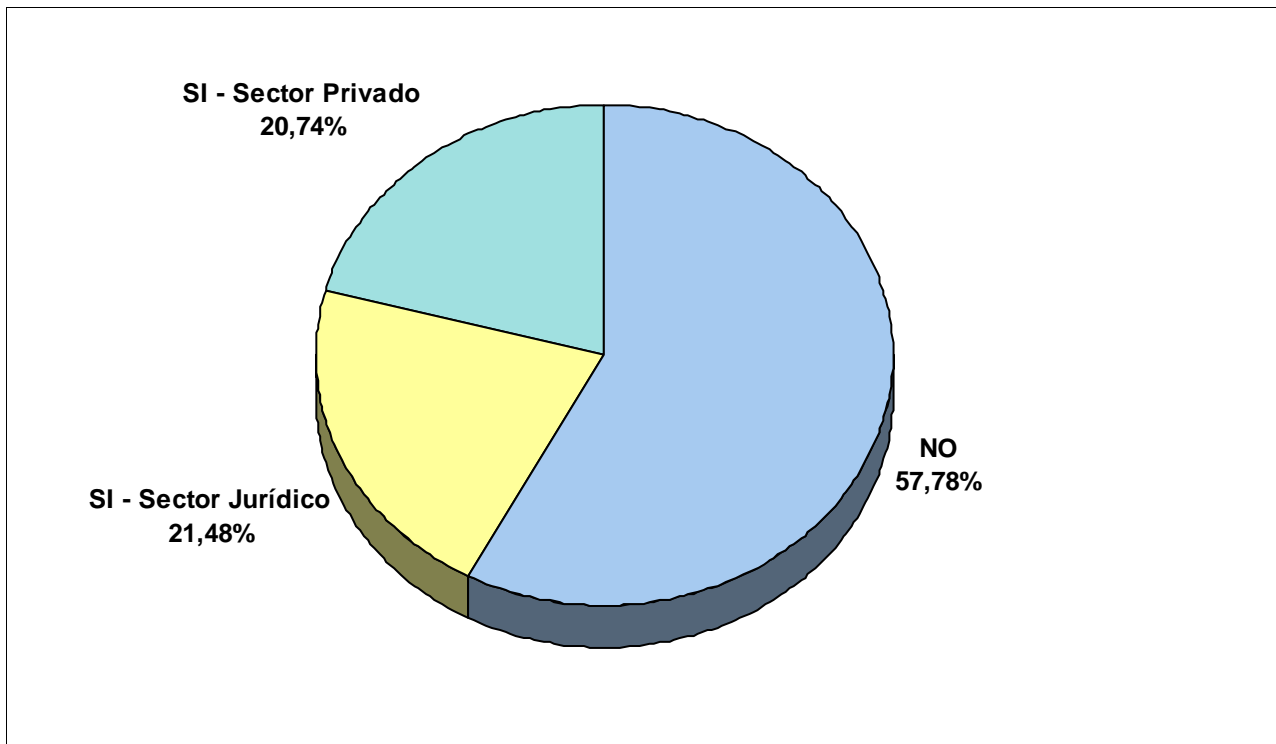


¿Ha publicado algún trabajo o estudio jurídico?



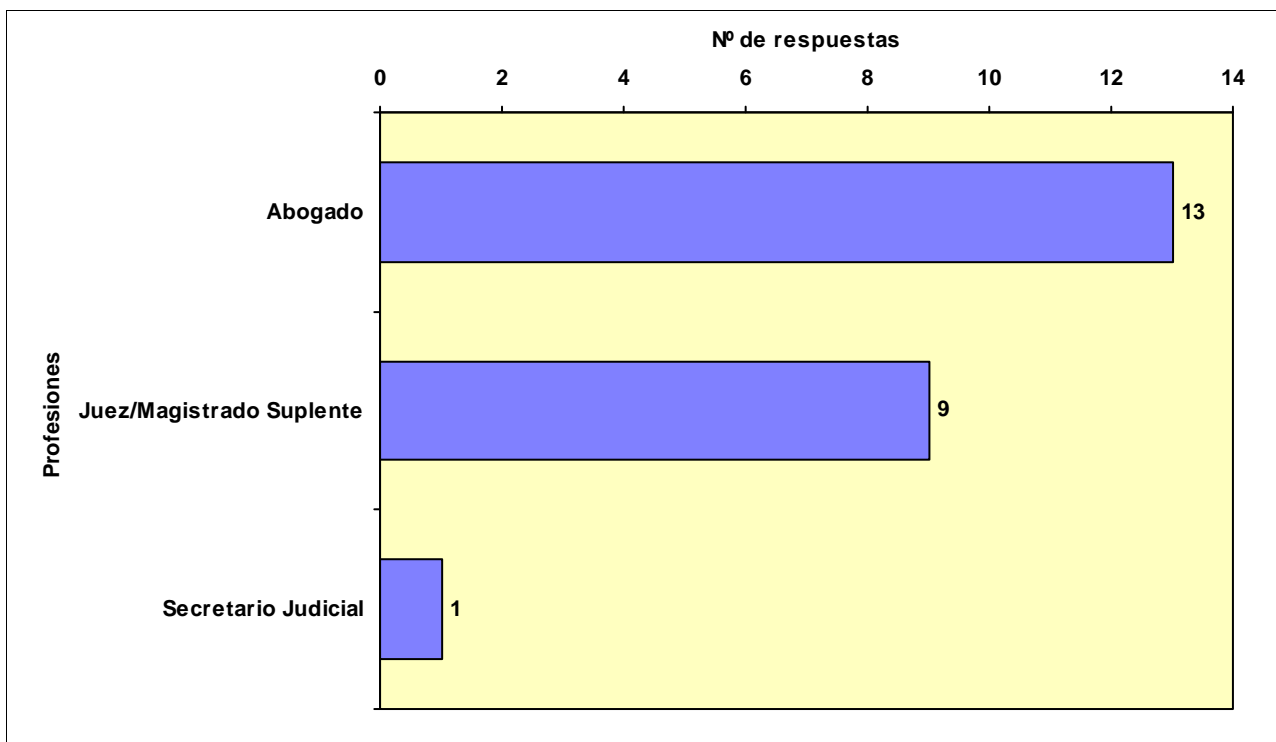


¿Ha trabajado anteriormente?

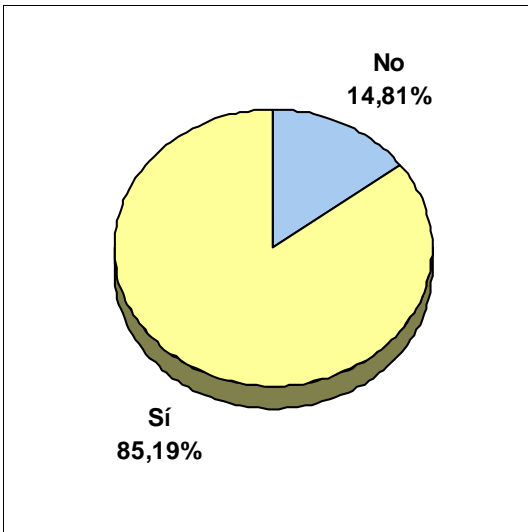


Ejercido alguna profesión en el Sector Jurídico

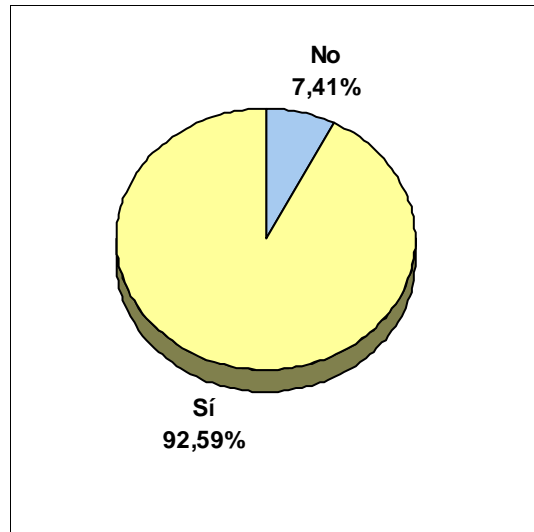
(29 Jueces en Prácticas han contestado Sí, con 23 respuestas realizadas)



¿Tiene conocimientos de informática?

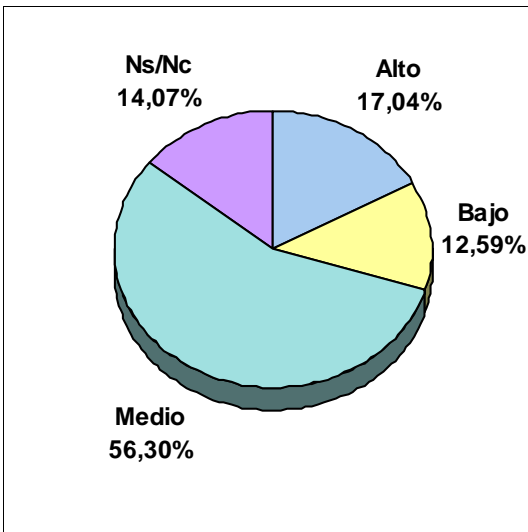


¿Utiliza el ordenador en su domicilio?

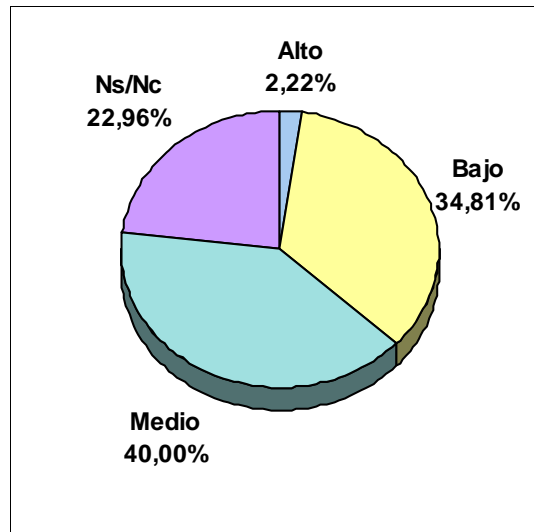


¿Con que programas ha trabajado?

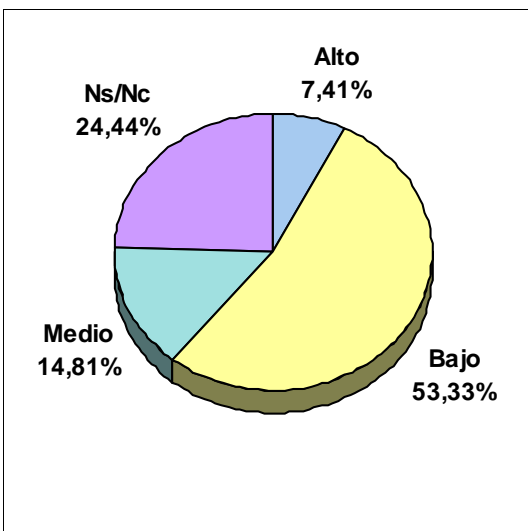
Tratamiento de textos



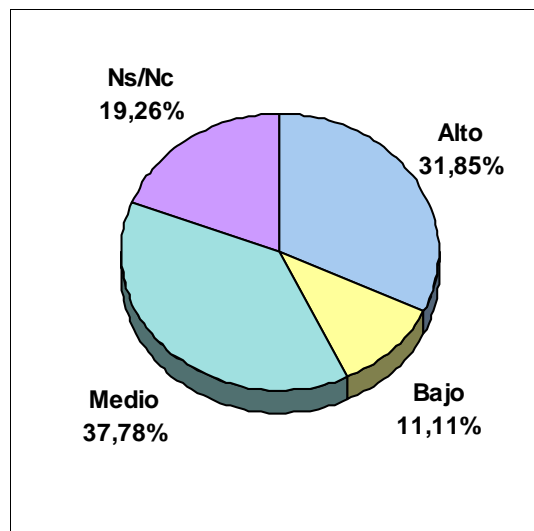
Base de Datos



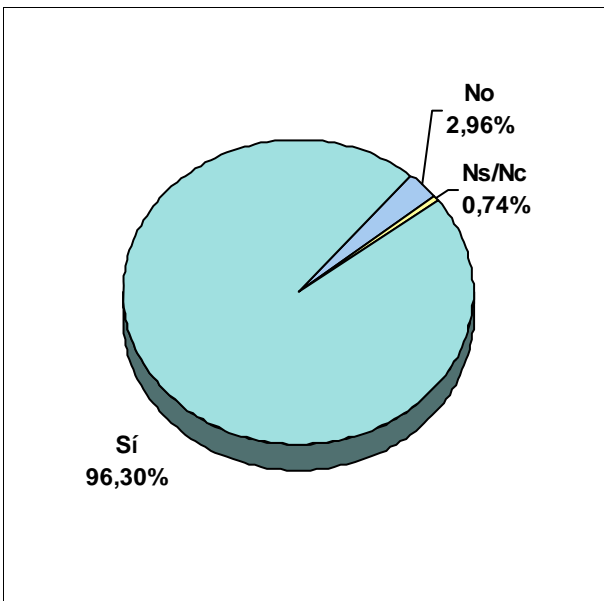
Hoja de Cálculo



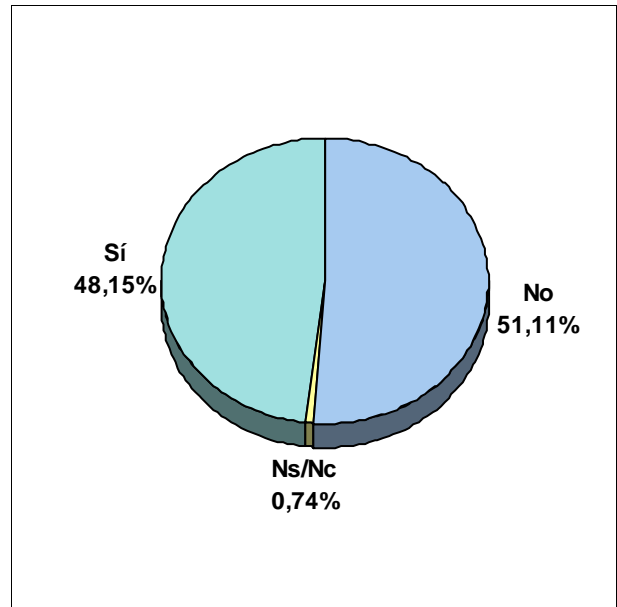
Correo electrónico



¿Usa actualmente o ha usado Internet?



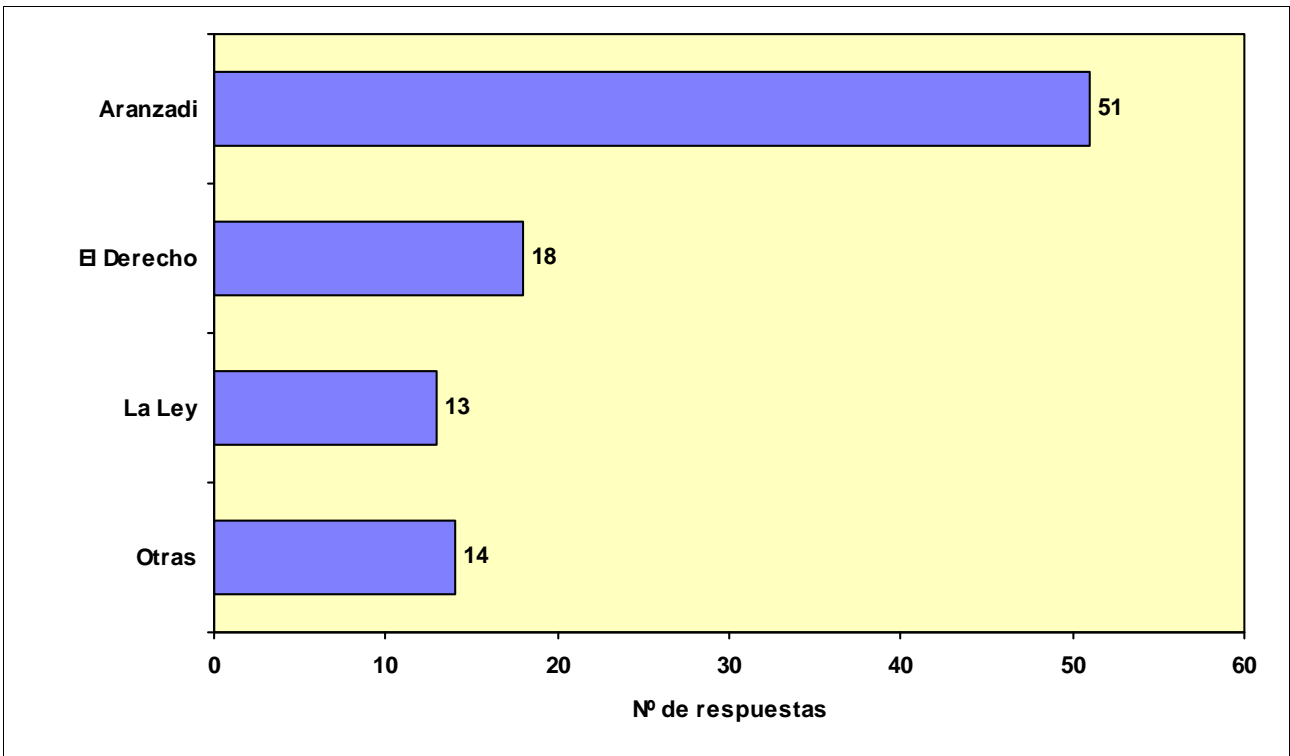
¿Consulta o sabe consultar bases de datos jurídicas?



¿Qué bases de datos conoce?

(60 Jueces en Prácticas han contestado alguna opción, con 96 respuestas realizadas)

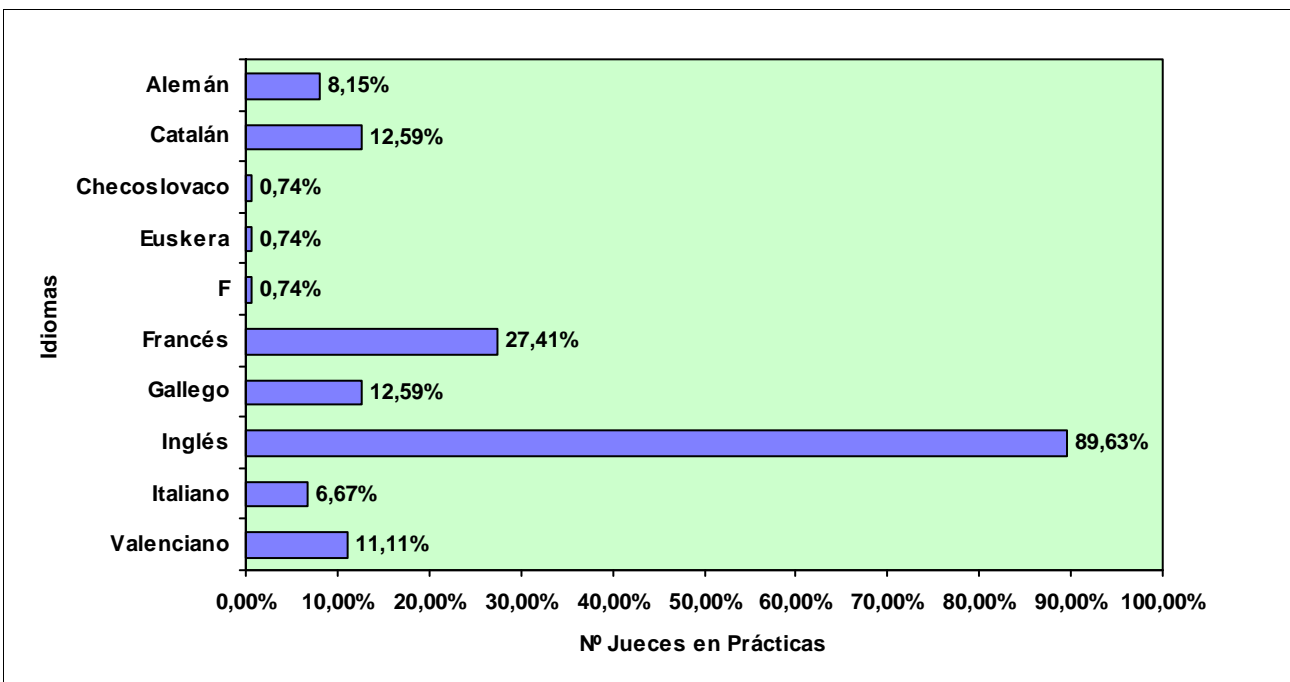
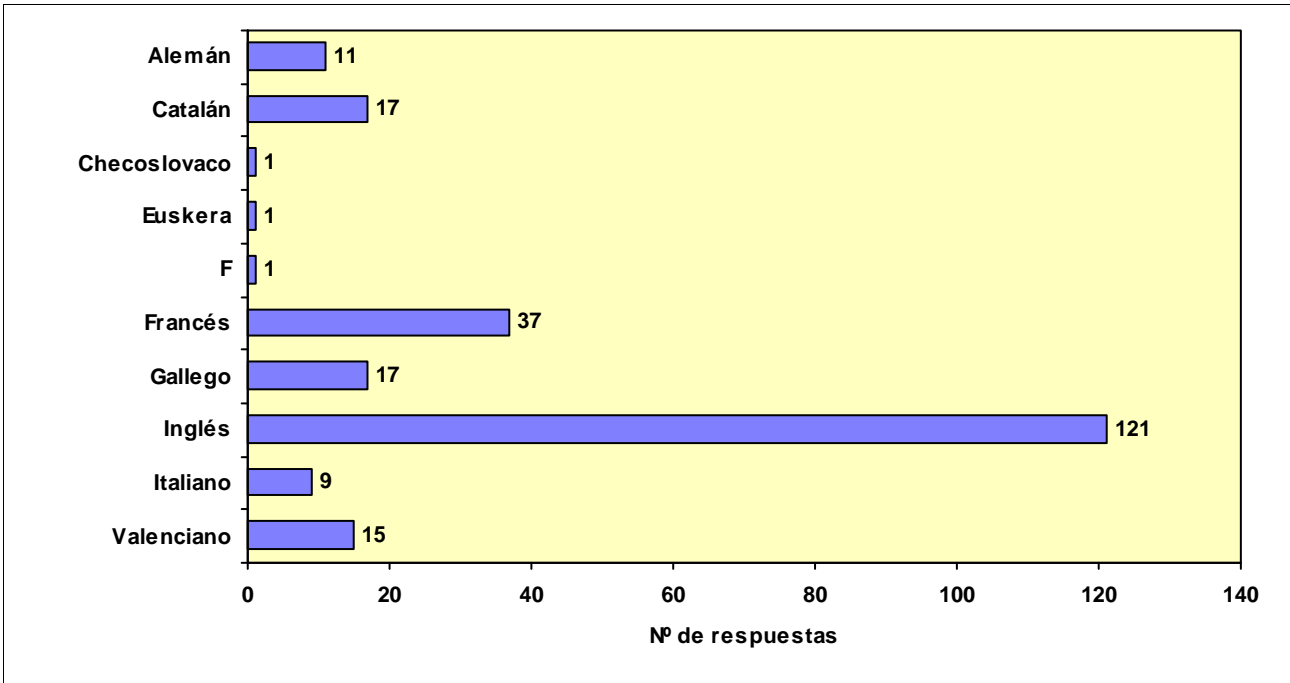
(75 Jueces en Prácticas no han contestado opción alguna)



**Idiomas extranjeros y/o cooficiales que conoce**

(129 Jueces en Prácticas han contestado alguna opción, con 230 respuestas realizadas)

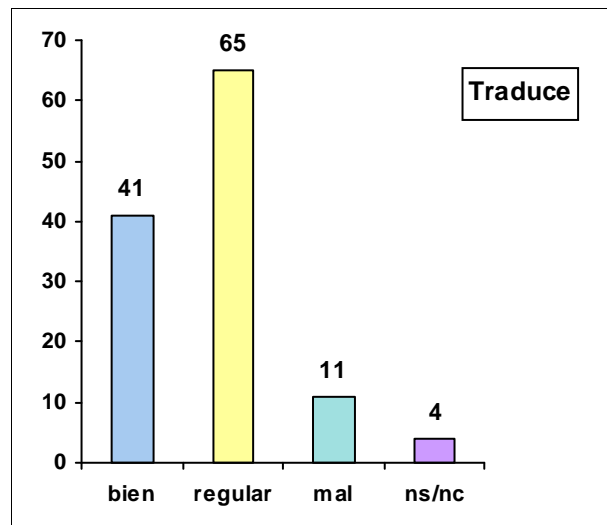
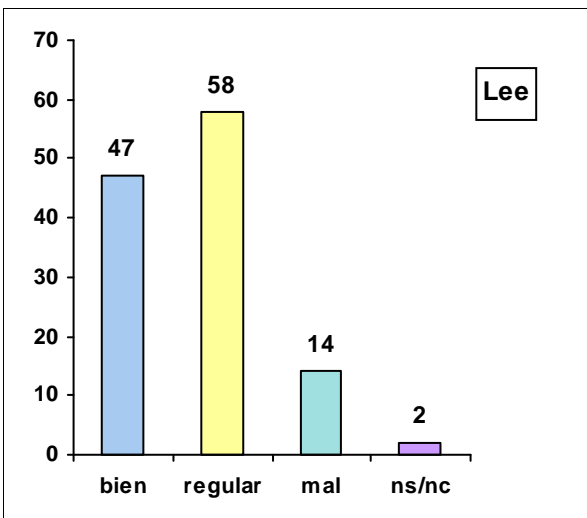
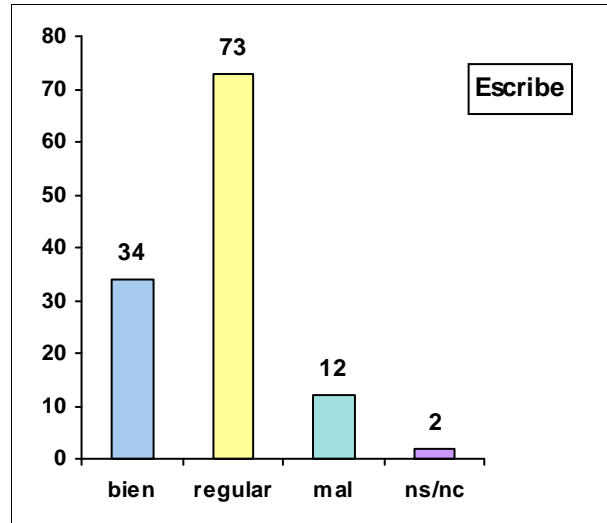
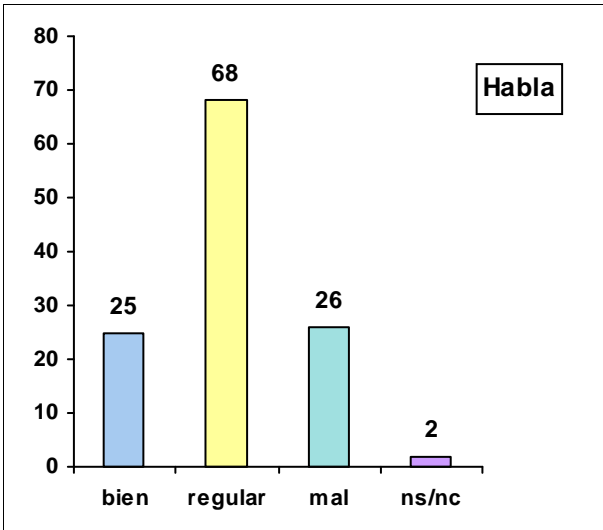
(6 Jueces en Prácticas no han contestado opción alguna)



Nivel de conocimiento de los idiomas extranjeros y/o cooficiales que conoce

Inglés

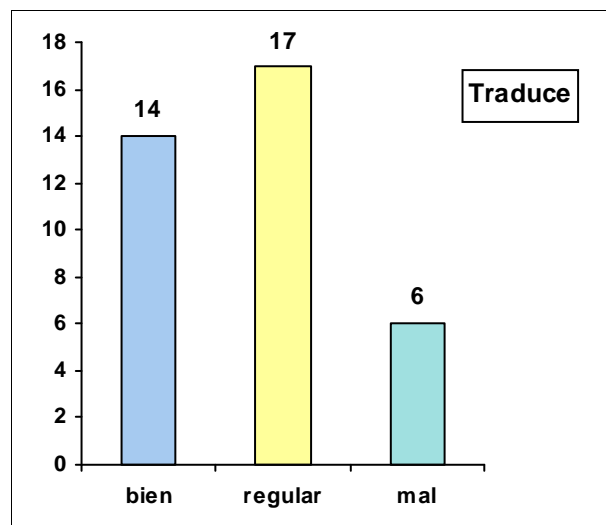
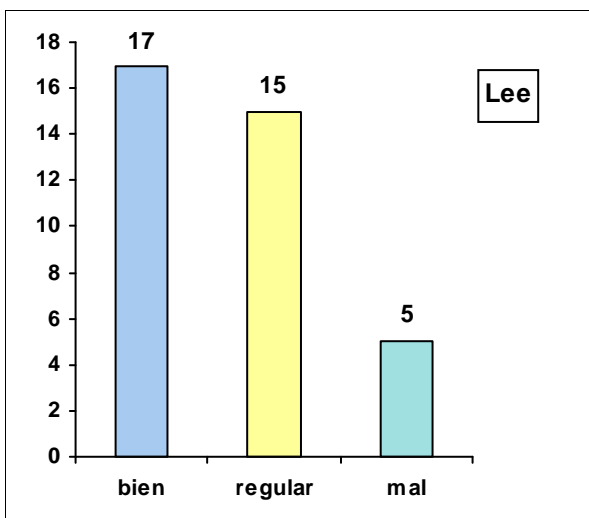
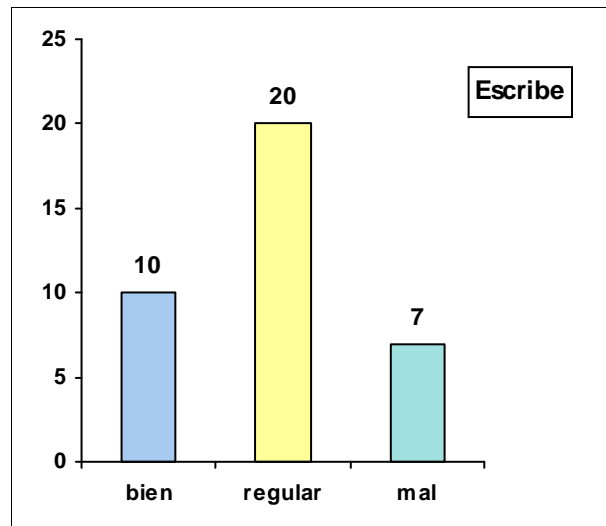
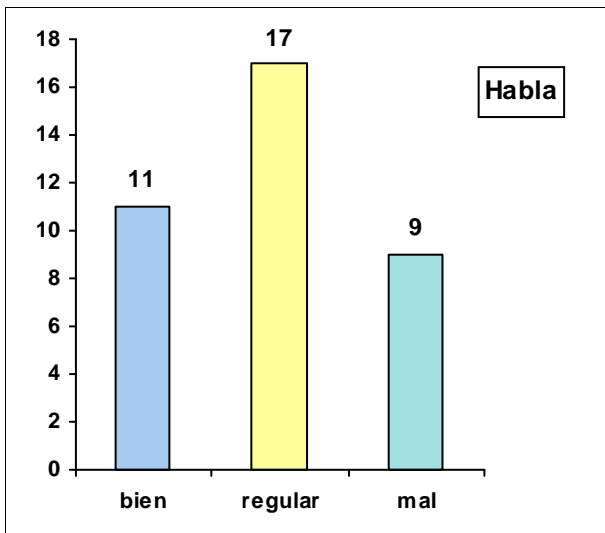
(121 Jueces en Prácticas han contestado a la pregunta)



Nivel de conocimiento de los idiomas extranjeros y/o cooficiales que conoce

Francés

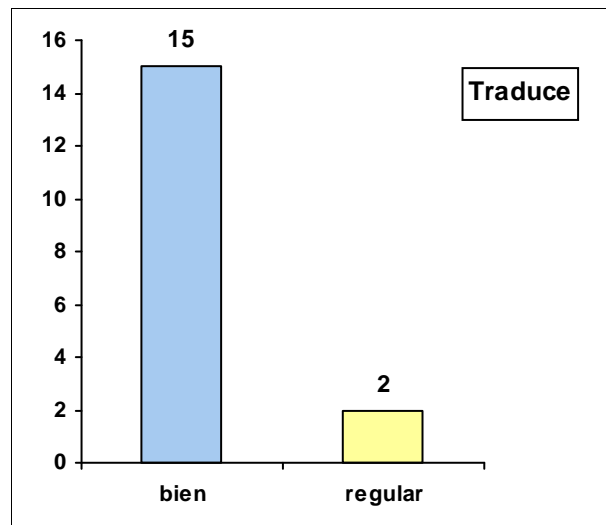
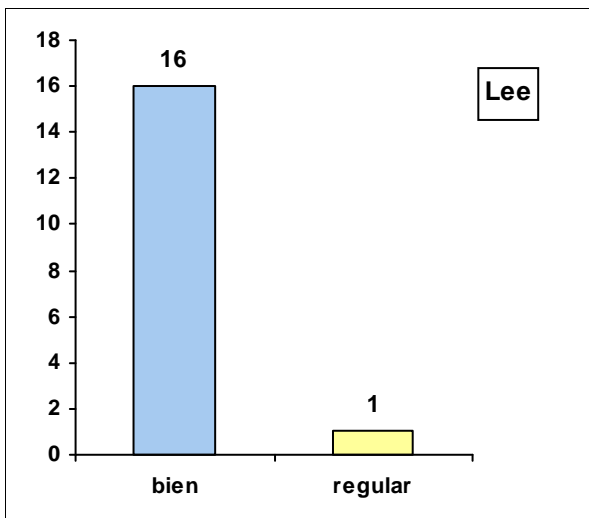
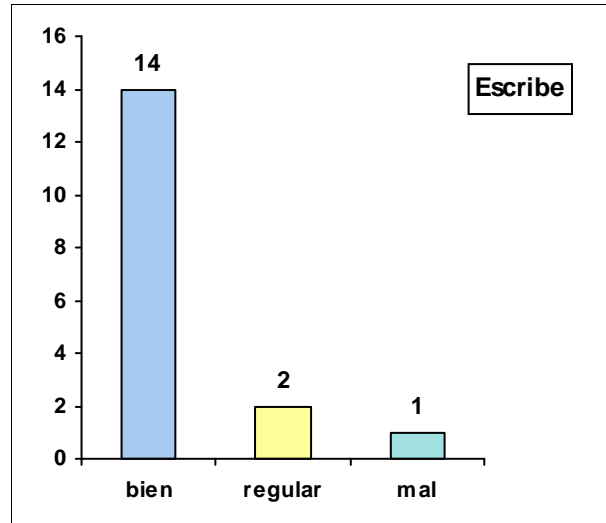
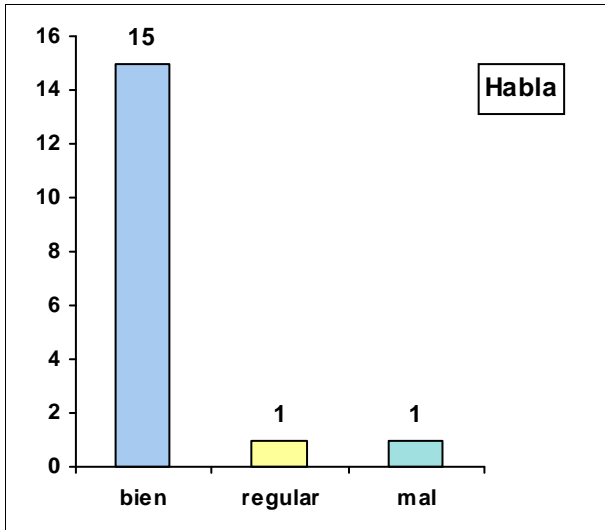
(37 Jueces en Prácticas han contestado a la pregunta)



Nivel de conocimiento de los idiomas extranjeros y/o cooficiales que conoce

Catalán

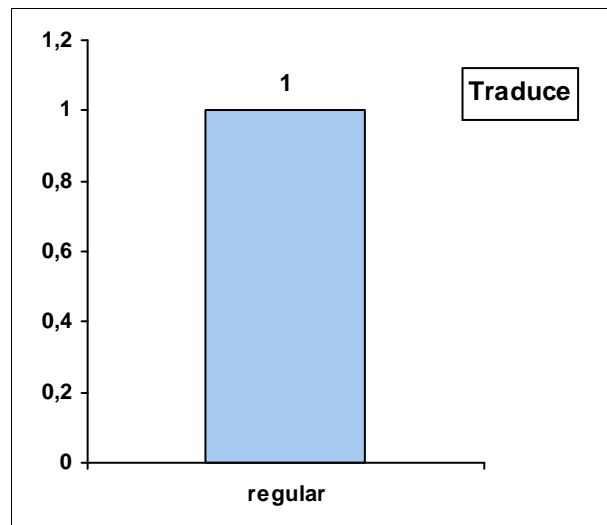
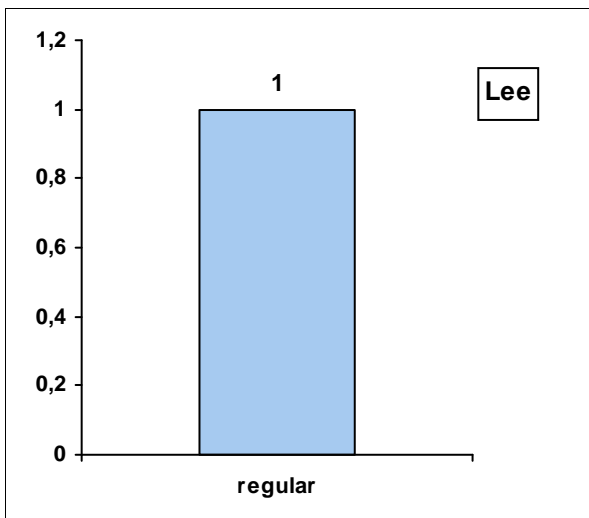
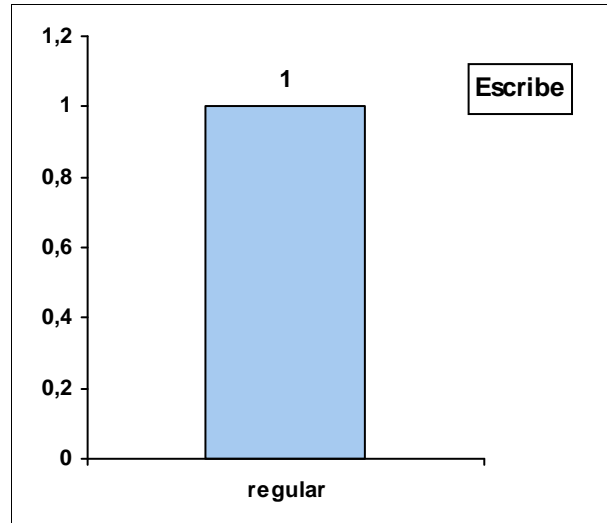
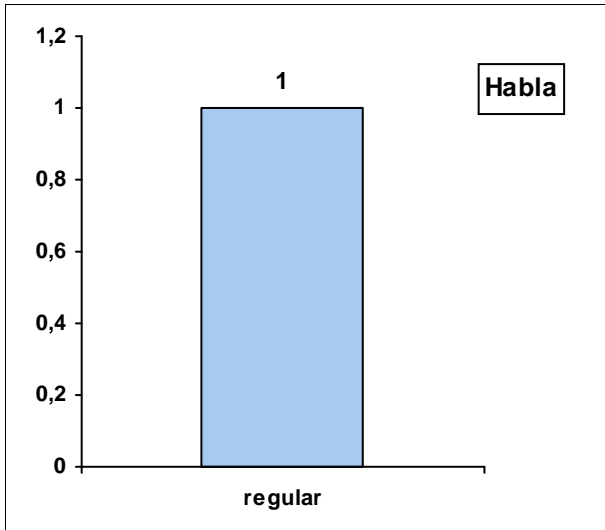
(17 Jueces en Prácticas han contestado a la pregunta)



Nivel de conocimiento de los idiomas extranjeros y/o cooficiales que conoce

Euskera

(1 Jueces en Prácticas han contestado a la pregunta)

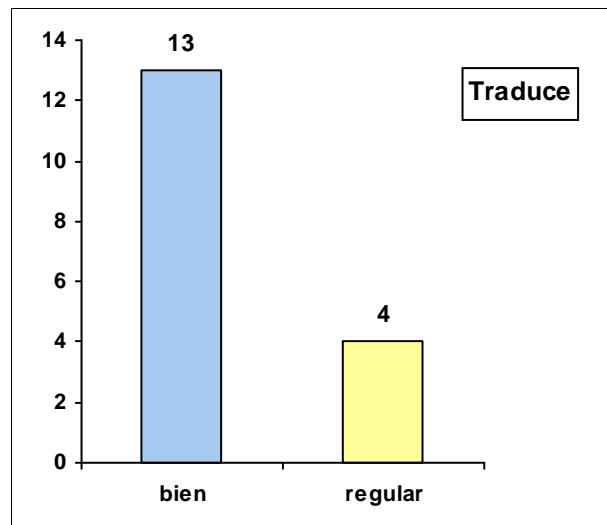
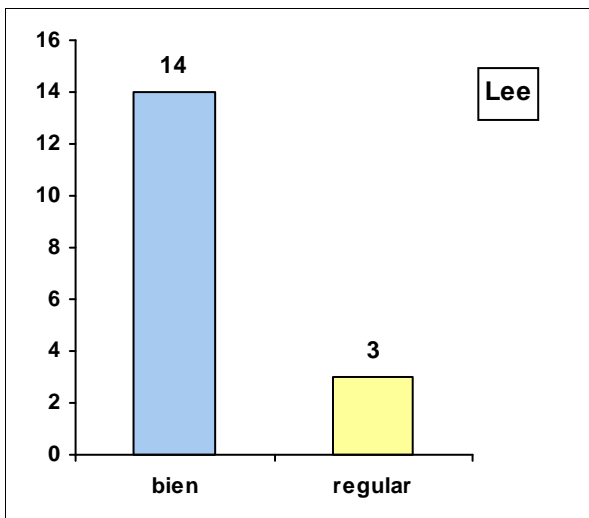
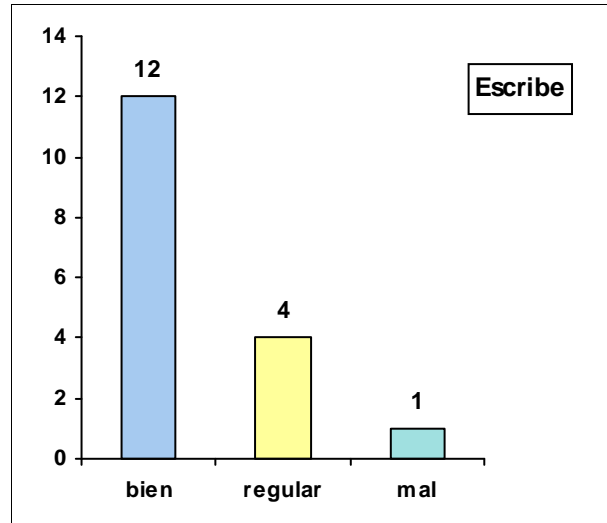
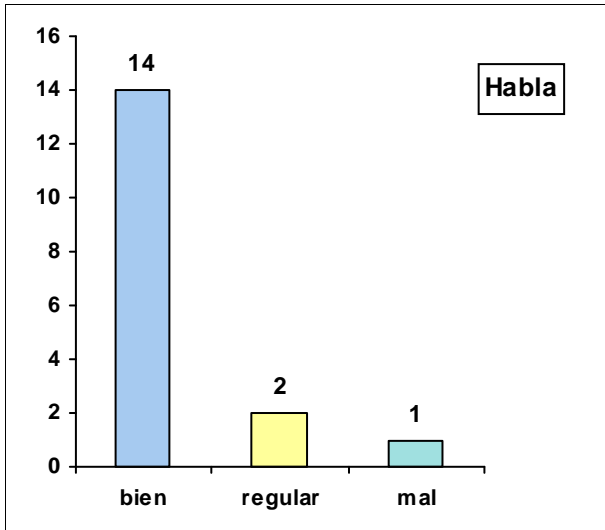




Nivel de conocimiento de los idiomas extranjeros y/o cooficiales que conoce

Gallego

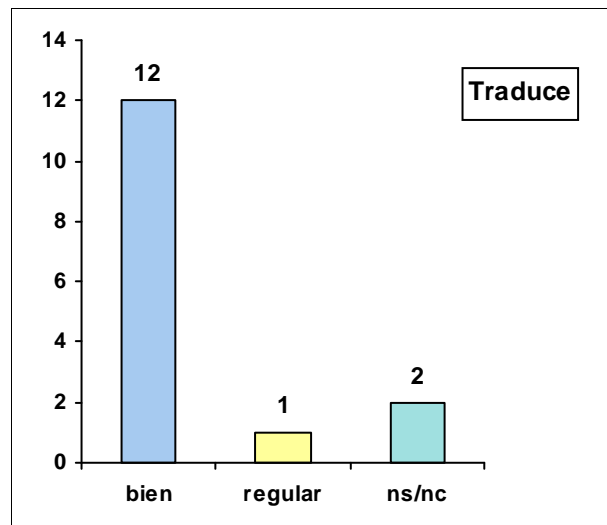
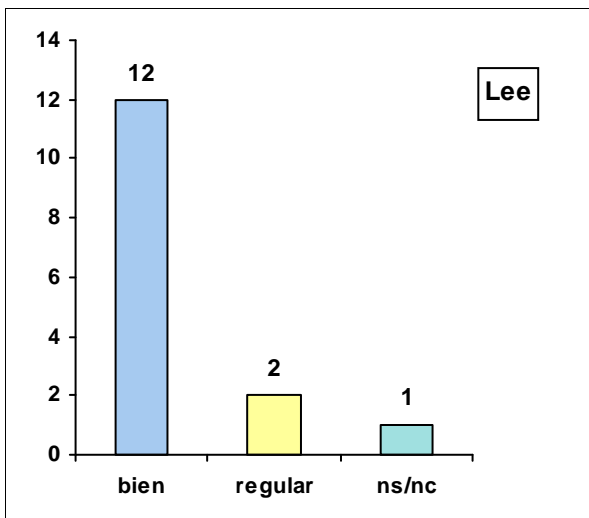
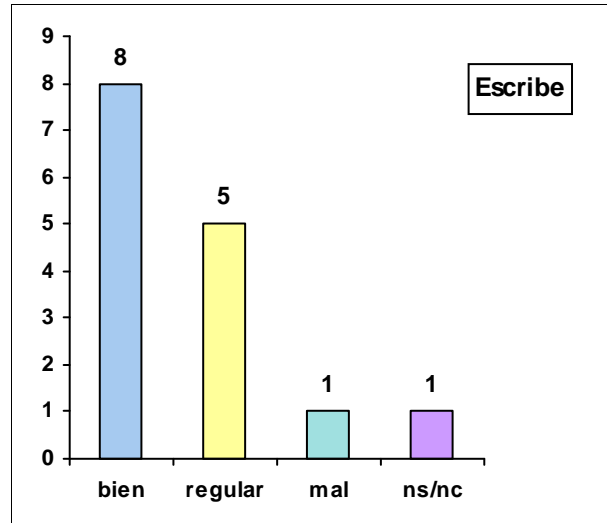
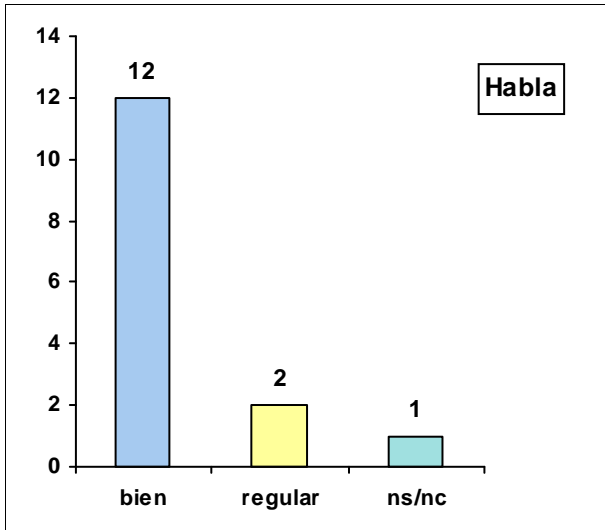
(17 Jueces en Prácticas han contestado a la pregunta)



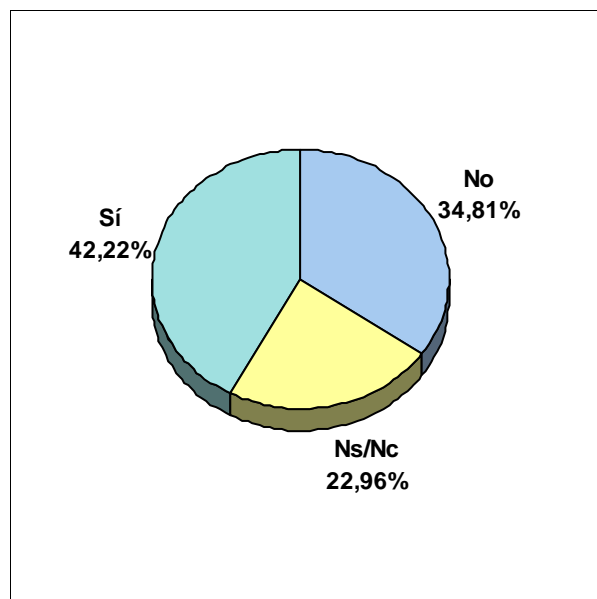
Nivel de conocimiento de los idiomas extranjeros y/o cooficiales que conoce

Valenciano

(15 Jueces en Prácticas han contestado a la pregunta)

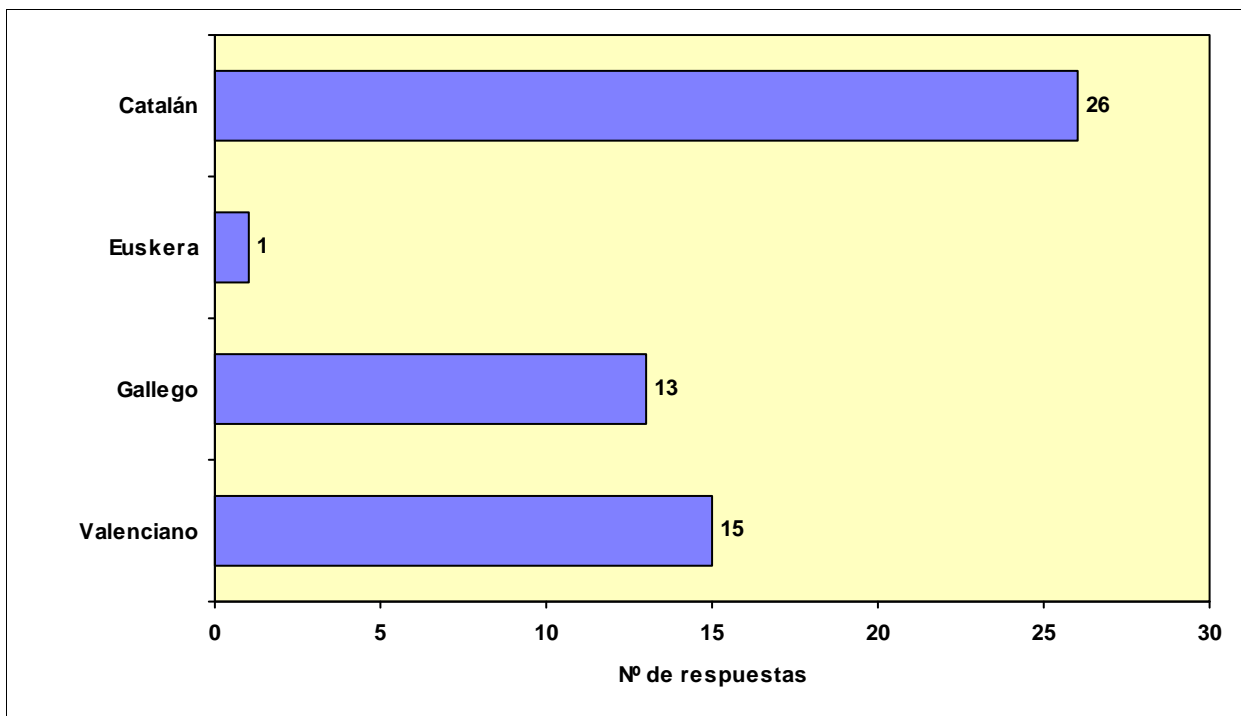


¿Estaría interesado en recibir clases de algún idioma cooficial?

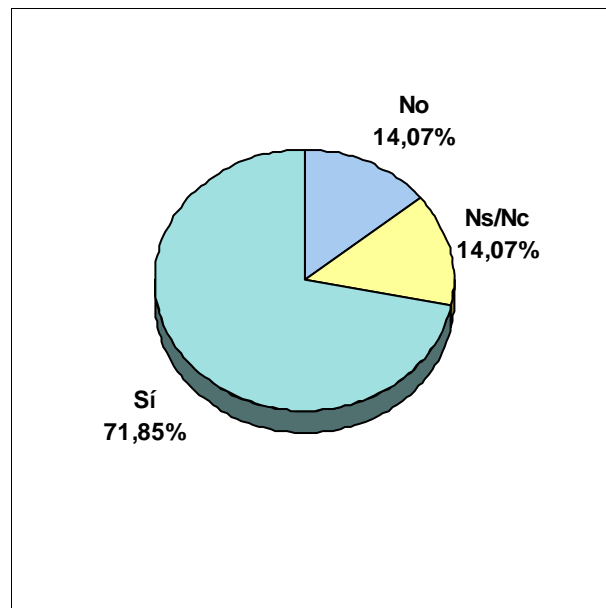


¿Cuál/les?

(57 Jueces en Prácticas han contestado alguna opción, con 55 respuestas realizadas)

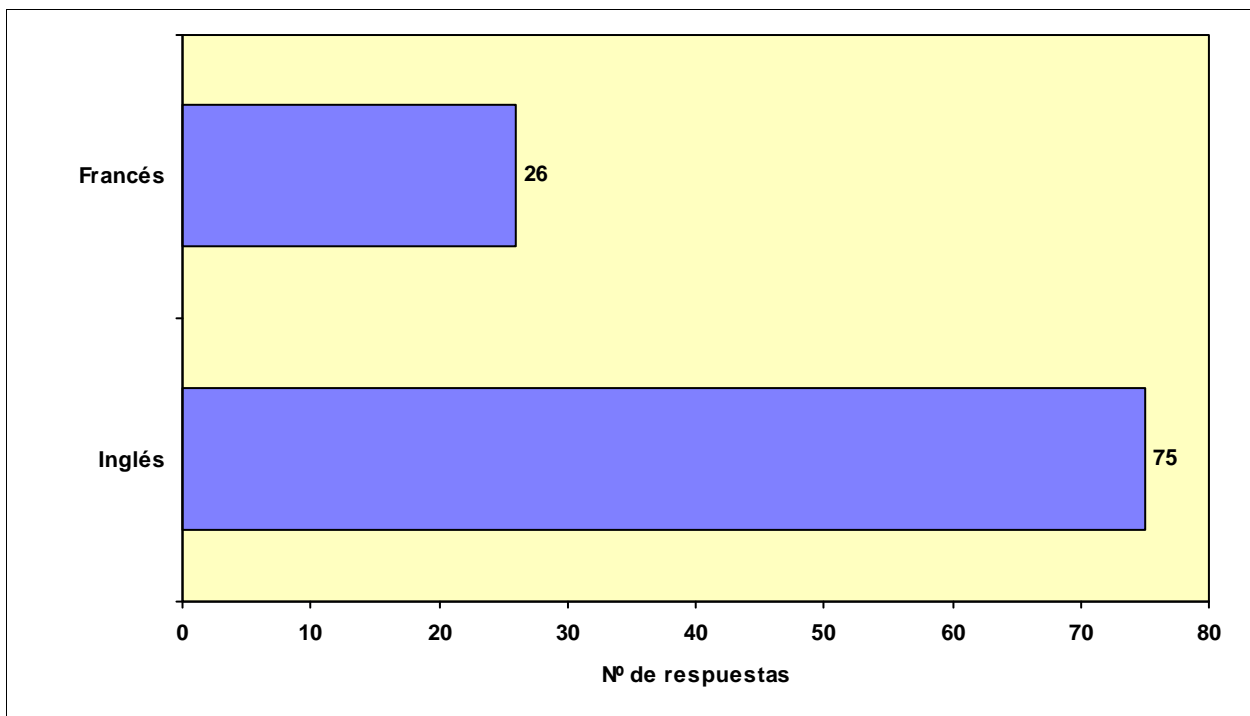


¿Estaría interesado en recibir clases de inglés o francés básico?

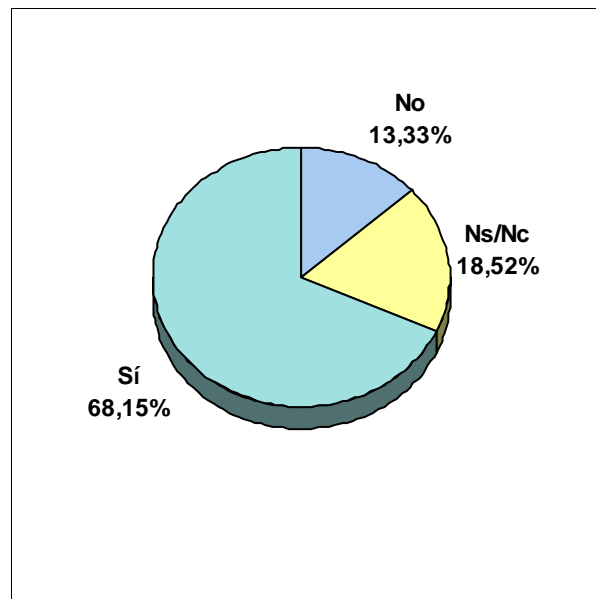


¿Cuál/les?

(97 Jueces en Prácticas han contestado alguna opción, con 101 respuestas realizadas)

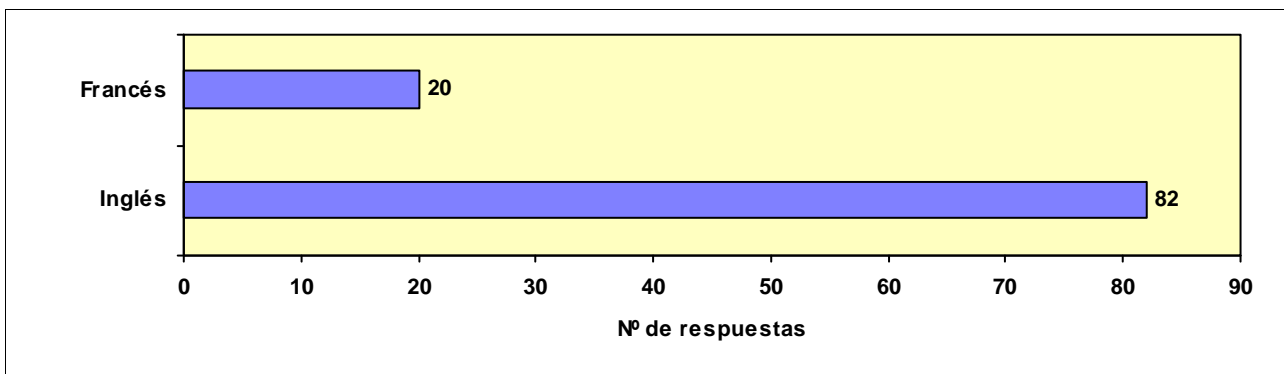


¿Estaría interesado en recibir clases optativas de inglés o francés jurídico?



¿Cuál/les?

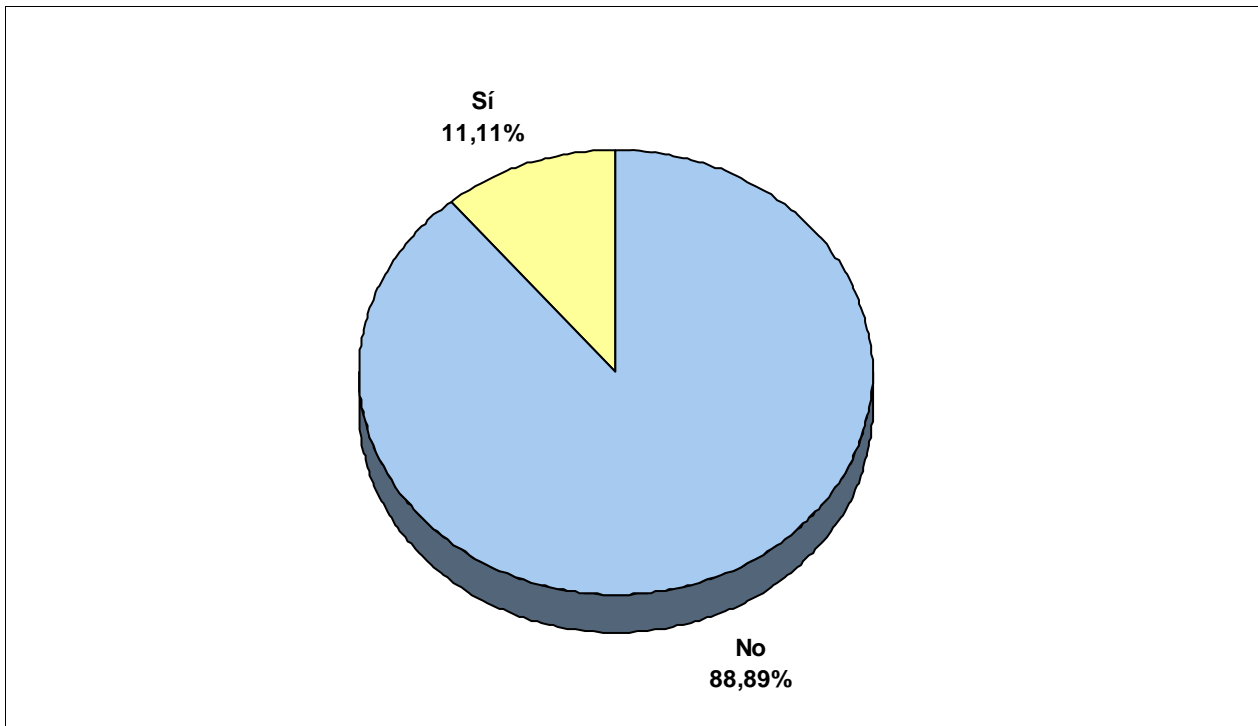
(92 Jueces en Prácticas han contestado alguna opción, con 102 respuestas realizadas)



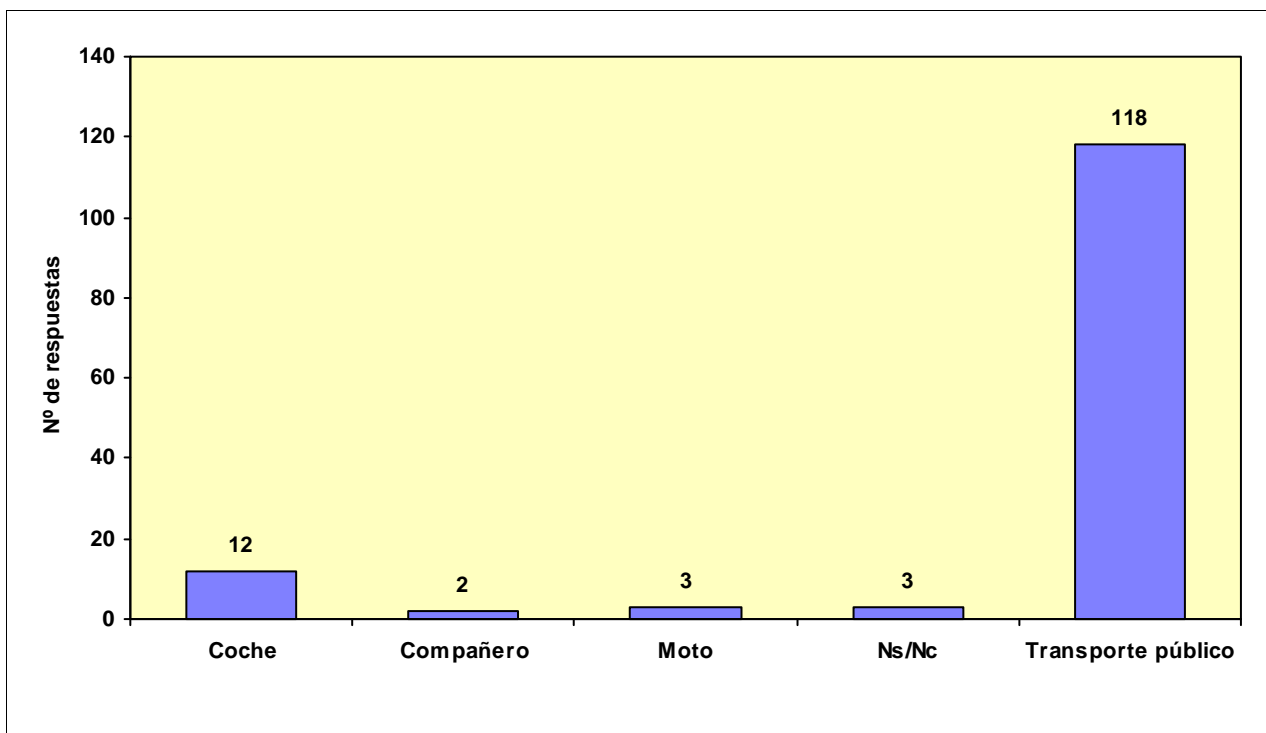
Para su desplazamiento a la escuela, ¿prevé usar vehículo propio?

(132 Jueces en Prácticas han contestado alguna opción, con 135 respuestas realizadas)

(3 Jueces en Prácticas no han contestado opción alguna)



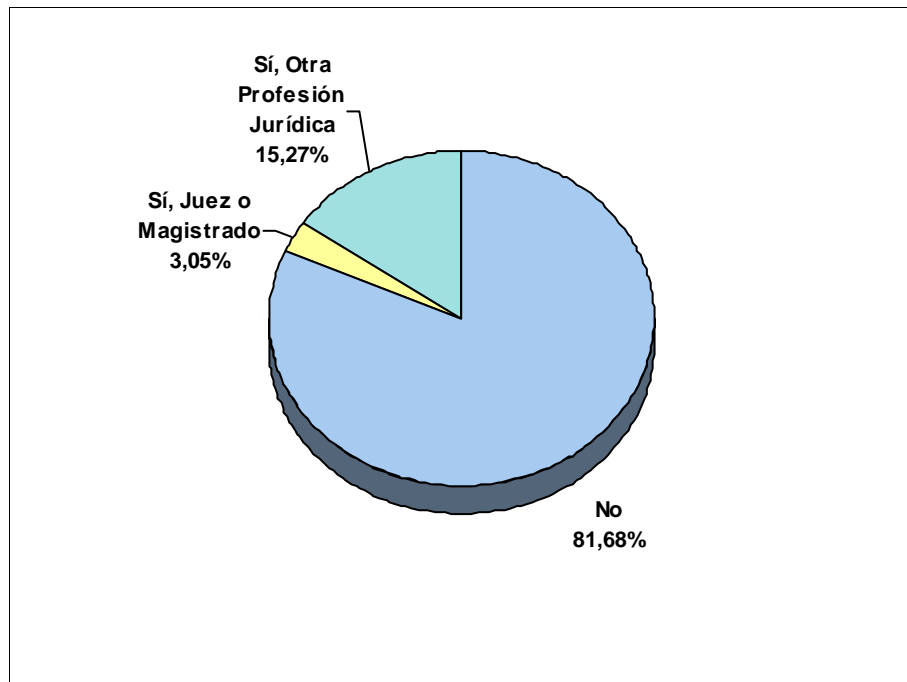
¿Qué medio de transporte prevé utilizar para desplazarse a la Escuela Judicial?



**¿Ha tenido o tiene algún familiar ejerciendo una profesión en el sector jurídico?**

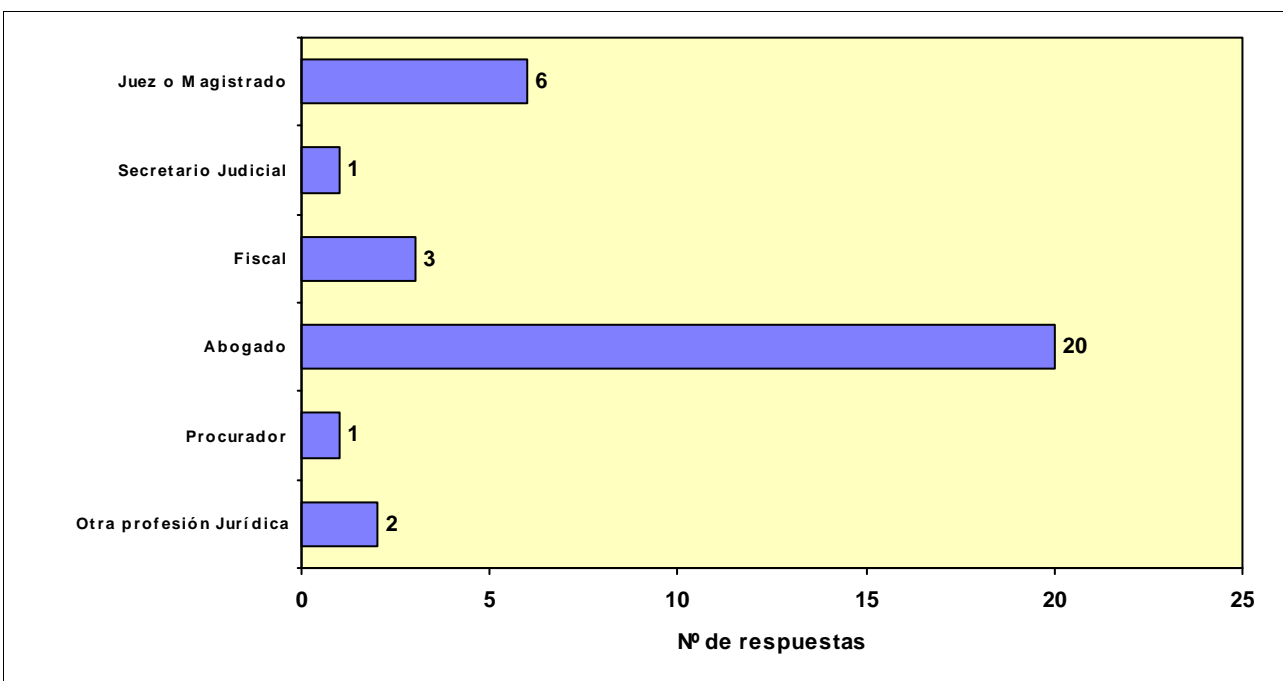
(Pregunta incluida en el Cuestionario Voluntario, que ha sido contestada por 131 Jueces en Prácticas)

El gráfico representa los Jueces en Prácticas que tienen como mínimo un familiar ejerciendo una profesión en el sector jurídico hasta el 2º grado de consanguinidad



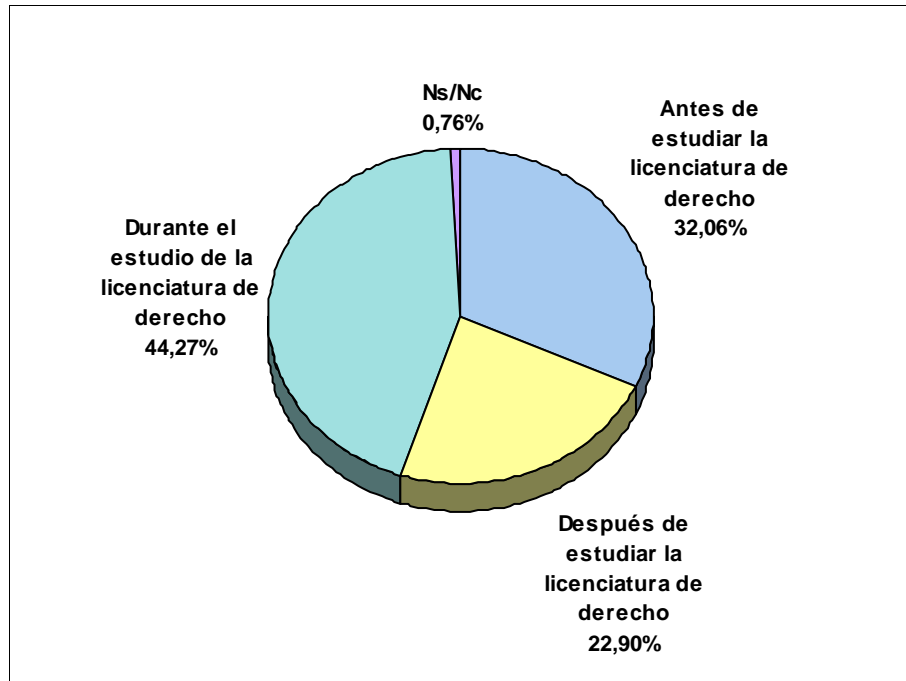
**En caso afirmativo indiquenos el parentesco y profesión**

(24 Jueces en Prácticas han contestado tener familiares hasta el 2º grado de consanguinidad en el sector jurídico, con 33 respuestas realizadas)

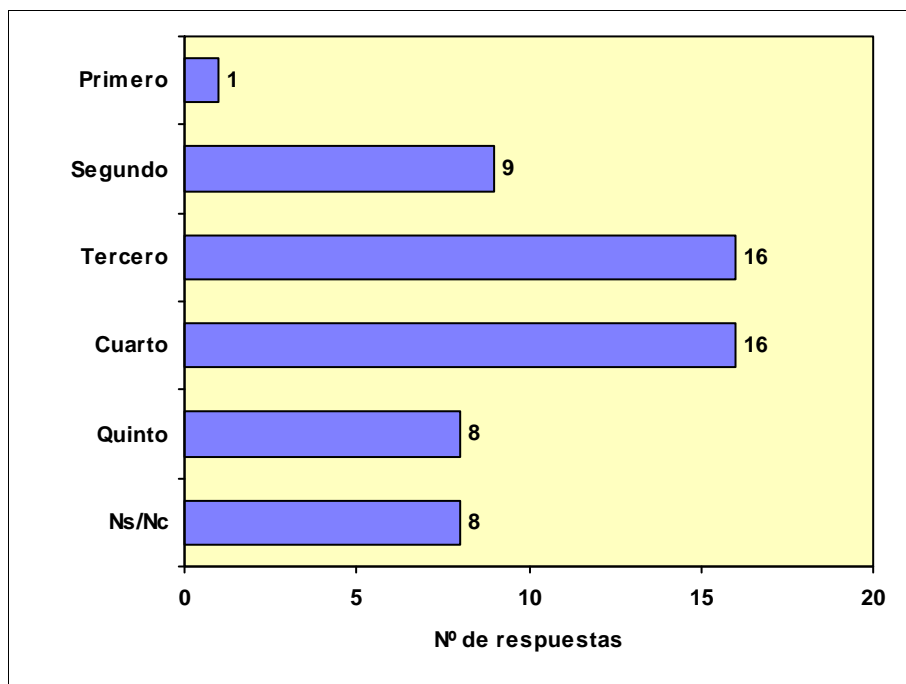


¿En qué momento decidió preparar las oposiciones de acceso a la Escuela Judicial?

(Pregunta incluida en el Cuestionario Voluntario, que ha sido contestada por 131 Jueces en Prácticas)



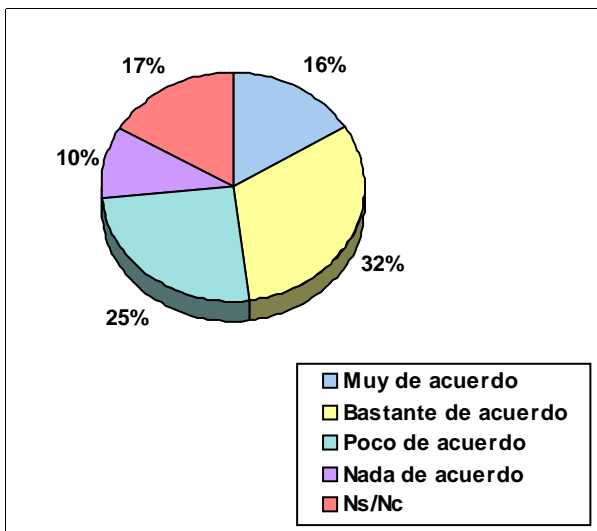
¿Durante qué curso de la licenciatura decidió preparar las oposiciones de acceso a la Escuela Judicial?



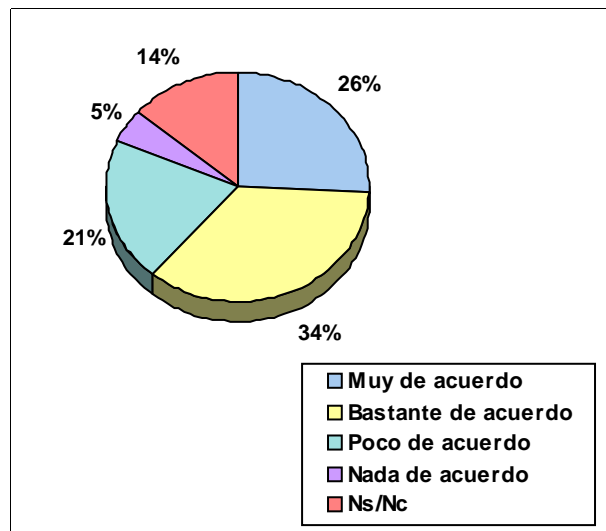


**Motivos de decisión por la carrera judicial. Grado de acuerdo con cada una de las frases siguientes**  
 (Preguntas incluidas en el Cuestionario Voluntario, que ha sido contestada por 131 Jueces en Prácticas)

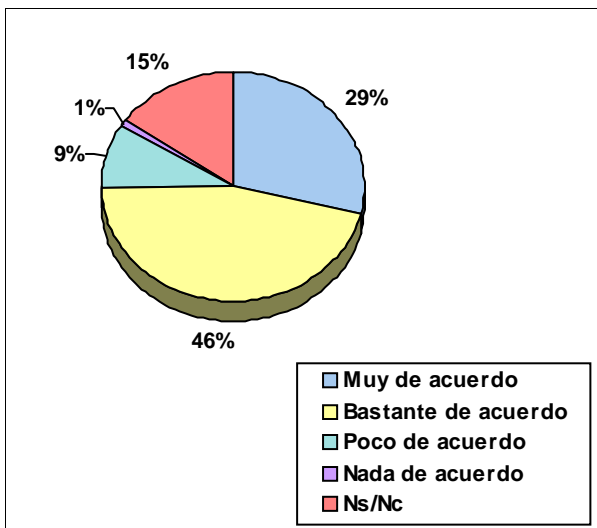
**El Juez encarna un poder del Estado**



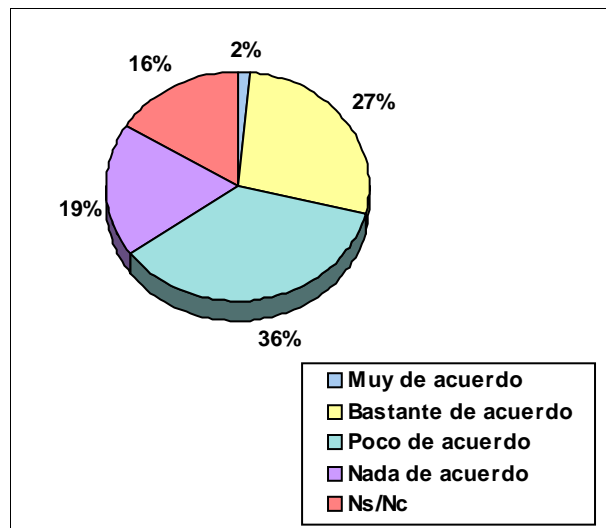
**Por la estabilidad en el empleo**



**Porque la Administración de Justicia es un servicio público al que debo contribuir**

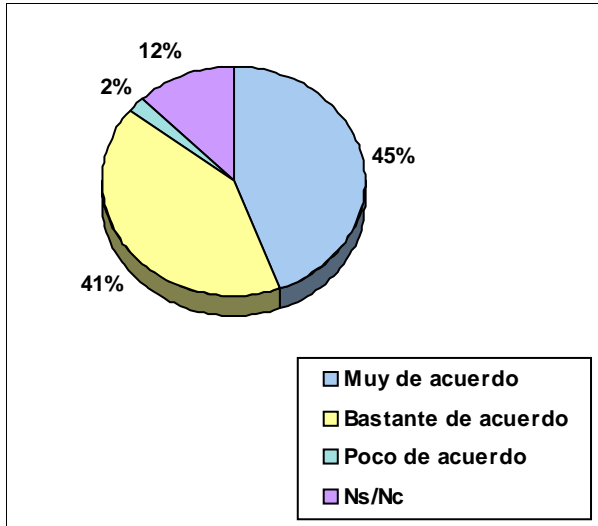


**Por las condiciones económicas de la profesión**

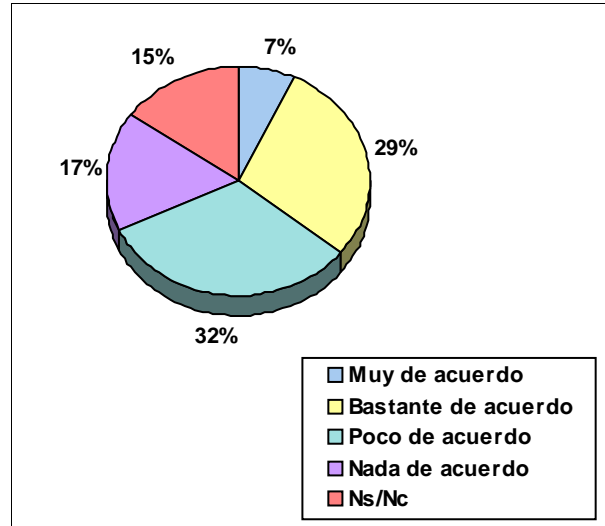


Motivos de decisión por la carrera judicial. Grado de acuerdo con cada una de las frases siguientes

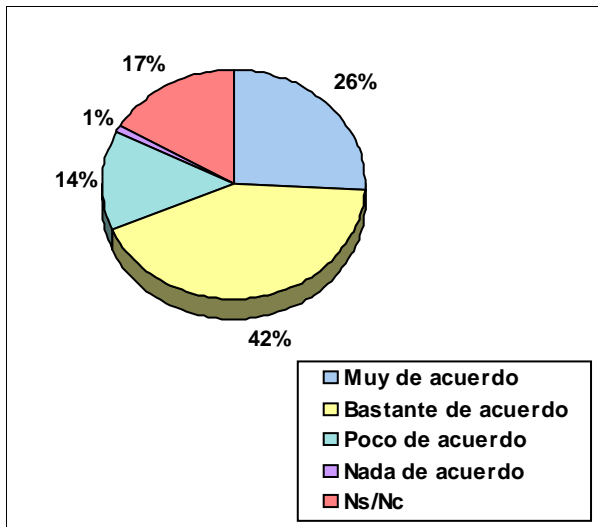
Por su función garante de los derechos fundamentales



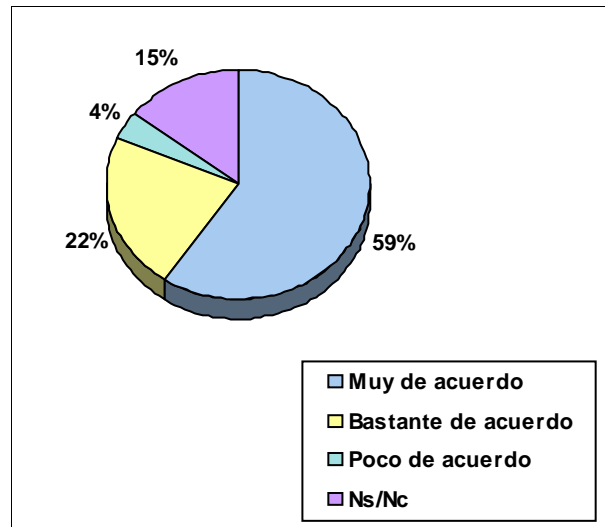
Por la compatibilidad de sus tareas con la vida familiar



Para contribuir a la lucha por la delincuencia



Por la independencia e imparcialidad de su función



Porque me gusta el derecho

